



# Equipo Global de Aumento de Socios

Plan operativo de Invitar para tener impacto

Enero de 2016 a enero de 2018



Fundraising • Development Services • Strategic Consulting



## Índice

Introducción: Por qué ahora - Nuestra estrategia

Estructura de Liderato

Capacitación

Objetivos y fijación de metas

Invitar para tener impacto: Presentación de informes y Días Mundiales de Informes

Reconocimientos y premios

Programa de comunicación

Dotación de personal y presupuesto

## Introducción: Por qué ahora - Nuestra estrategia

El plan estratégico de la Asociación Internacional, LCI Adelante, y la planificación de la celebración del centenario ofrecen el marco y la plataforma ideales para volver a enfocar la estrategia y el plan operativo del Equipo Global de Aumento de Socios (GMT), que no ha experimentado una reorganización significativa desde que se formó el GMT en el año 2009.

Para prestar más servicio a la humanidad, LCI Adelante se ha establecido el objetivo de mejorar las vidas de por lo menos 200 millones de personas para el año 2020-21, es decir triplicar nuestro impacto. Con la celebración de nuestro centenario, asumimos el compromiso de convertirnos en una asociación más grande de lo que nunca hemos sido para finales del año fiscal 2017-18, lo que significa que nuestra afiliación alcanzará la cifra de 1.425.311 socios. Una vez que alcancemos la meta de ser más grande de lo que nunca hemos sido, fijaremos la vista en alcanzar nuevos niveles de servicio, impacto y crecimiento.

Lograr nuestra meta de aumento de socios del centenario nos permitirá:

- Continuar sirviendo a nuestras comunidades durante el Desafío de Servicio del Centenario.
- Impulsar a la asociación hacia el segundo siglo de servicio transformador
- Allanar el camino para triplicar nuestro impacto a través de un servicio humanitario ampliado y mejorar las vidas de por lo menos 200 millones de personas por año

Ahora es el momento de reimaginar el GMT. Alcanzar nuestra meta del centenario de ser una organización más grande de lo que nunca hemos sido significa traer al menos 47.000 socios a clubes nuevos y a clubes ya establecidos. Para ello, nuestra estrategia general será enfoque, capacitación y recursos aumentados para el GMT a fin de lograr dos objetivos:

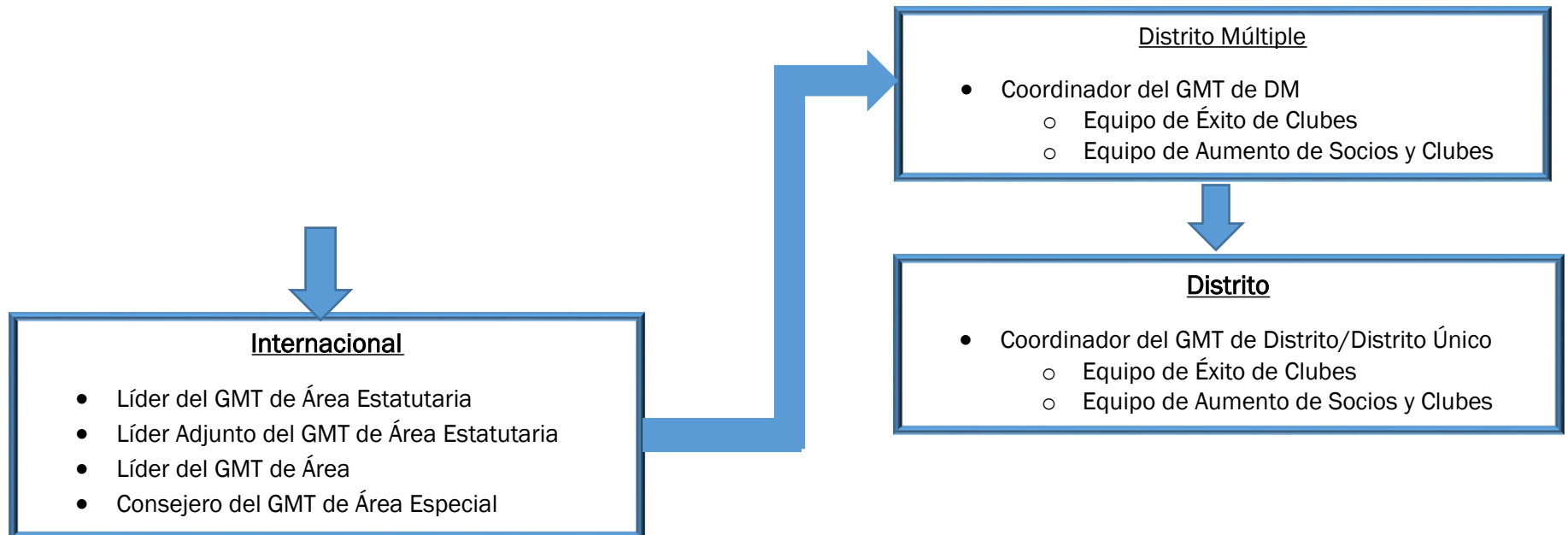
1. **Formar clubes nuevos:** A cada líder que se reclute específicamente para el GMT en el ámbito de distrito y superior, se le pedirá que asuma personalmente la responsabilidad de formar al menos un club nuevo. Se proporcionarán recursos y capacitación especializada y personalizable para apoyar esta meta, junto con un programa escalonado de reconocimientos.
2. **Reclutar y retener socios:** Los asesores de afiliación de club tienen la capacidad y el acceso más directo para reclutar y retener a socios en sus clubes. A los asesores de afiliación de club se les proporcionará capacitación, juegos de herramientas y líneas de comunicación y recursos, tanto a través del coordinador distrital del GMT como a través de los canales de la asociación. Naturalmente, también habrá otros líderes involucrados en el reclutamiento y retención de socios.

El tema que estará presente en estas dos estrategias enfocadas de formación de clubes nuevos por parte de los coordinadores distritales del GMT y de reclutamiento y retención de socios nuevos por parte de los asesores de afiliación de club, será Invitar para tener impacto. De esta manera, mantenemos en un lugar destacado que nuestra razón para el crecimiento es servir e impactar a más personas que nunca antes.

El siguiente plan establece la estructura y las estrategias específicas y los recursos necesarios.

## Estructura de Liderato del GMT

El GMT tiene un doble enfoque de *Invitar para tener impacto*: 1) empezar al menos un club nuevo; y 2) ayudar a informar a los asesores de afiliación de club acerca de la capacitación y herramientas que tienen disponibles para reclutar e involucrar a los socios. Se ha establecido una estructura de liderato del GMT que es robusta para poder lograr estas metas, que nos dirigirán a la meta final de ser más grande de lo que nunca hemos sido para servir a más personas. La estructura organizativa siguiente y las descripciones que siguen muestran el equipo del GMT, liderado por nuestro Presidente Internacional, cuyos miembros se reclutan especialmente a efectos de *Invitar para tener impacto*.



## Nivel ejecutivo

Cargo	Función	Funciones esenciales del GMT	Duración
<b>Presidente del GMT</b> (Presidente Internacional)	Líder máximo del GMT	<ul style="list-style-type: none"> <li>• Ayuda con el reclutamiento de los líderes internacionales del GMT</li> <li>• Proporciona dirección general al GMT</li> </ul>	Nombramiento anual cuando se es Presidente Internacional
<b>Enlace Internacional del GMT</b> (Primer Vicepresidente)	Ayuda al presidente	<ul style="list-style-type: none"> <li>• Ayuda con el reclutamiento de los líderes internacionales del GMT</li> <li>• Proporciona ayuda al GMT con los asuntos que le delegue el presidente</li> </ul>	Nombramiento anual cuando se es Vicepresidente Internacional
<b>Presidente del Comité de Aumento de Socios (CAS)</b>	Proporciona apoyo al GMT desde el CAS y la Junta Directiva Internacional	<ul style="list-style-type: none"> <li>• Asiste a las reuniones del GMT de los líderes internacionales</li> <li>• Aboga por el GMT antes el Comité de Aumento de Socios y la Junta Directiva Internacional</li> </ul>	El Presidente Internacional nombra anualmente al Presidente del CAS
<b>Coordinador Internacional del GMT</b>	Ofrece su liderato a los empleados y líderes a nivel internacional en relación a programas e iniciativas para el aumento de socios	<ul style="list-style-type: none"> <li>• Asume un papel de liderato cuando trabaja con los empleados de la oficina internacional para preparar la capacitación, iniciativas, recursos y presentación de informes del GMT de acuerdo con el plan del año fiscal/estratégico.</li> <li>• Proporciona ayuda directa al GMT, por delegación del presidente del GMT, en todas las cuestiones relativas a la implementación del plan estratégico.</li> <li>• Rinde informes al presidente del GMT</li> </ul>	Nombramiento para 3 años, <i>el presidente internacional cada año lo puede reafirmar o sustituir</i>
<b>Coordinador Internacional de Afiliación de la Familia y la Mujer</b>	Aconseja a los empleados y líderes internacionales en asuntos relacionados con programas e iniciativas de aumento de socios	<ul style="list-style-type: none"> <li>• Asume la responsabilidad de líder y trabaja con los empleados de LCI para crear entrenamientos, iniciativas, recursos e informes sobre el GMT de acuerdo con el plan estratégico/año fiscal.</li> <li>• Ayuda directamente al GMT con los asuntos que le delegue el presidente del equipo.</li> <li>• Rinde informes al presidente del GMT</li> </ul>	Nombramiento para 3 años, <i>el presidente internacional cada año lo puede reafirmar o sustituir</i>

## Nivel internacional

Cargo	Función	Funciones esenciales del GMT	Duración
<b>Líderes de Área Estatutaria</b>	Dirige el GMT dentro de su área estatutaria	<ul style="list-style-type: none"> <li>• Ofrece su liderato directo a los líderes de su área estatutaria</li> <li>• Crea programas/estrategias específicas para cumplir con las necesidades o las oportunidades que existan</li> <li>• Trabaja directamente con empleados de LCI para coordinar los esfuerzos de aumento de socios y nuevos clubes dentro de su área estatutaria</li> <li>• Trabaja de cerca con su equipo para alcanzar las metas de aumento de socios fijadas por los distritos, revisa los informes de progreso y toma las medidas apropiadas.</li> <li>• Forma clubes nuevos</li> <li>• Rinde informes al nivel ejecutivo del GMT</li> </ul>	Nombramiento para 3 años, <i>el presidente internacional cada año lo puede reafirmar o sustituir</i>
<b>Líderes adjuntos de Área Estatutaria</b>	Dirige el GMT en una parte específica de su área estatutaria	<ul style="list-style-type: none"> <li>• Ofrece su liderato directo a los líderes de una parte específica de su área estatutaria</li> <li>• Crea programas/estrategias específicas para cumplir con las necesidades o las oportunidades que existan</li> <li>• Trabaja directamente con empleados de LCI para coordinar los esfuerzos de aumento de socios y nuevos clubes dentro de su área estatutaria</li> <li>• Trabaja de cerca con su equipo para alcanzar las metas de aumento de socios fijadas por los distritos, revisa los informes de progreso y toma las medidas apropiadas.</li> <li>• Forma clubes nuevos</li> <li>• Rinde informes al nivel ejecutivo del GMT</li> </ul>	Nombramiento para 3 años, <i>el presidente internacional cada año lo puede reafirmar o sustituir</i>
<b>Líderes de Área</b>	Dirige el GMT dentro del grupo de distritos múltiples/distritos únicos/áreas sin distritar	<ul style="list-style-type: none"> <li>• Proporciona liderato directo a los consejeros de área especial y coordinadores de DM/DU en el área que tienen asignada</li> <li>• Trabaja directamente con empleados de LCI para coordinar los esfuerzos de aumento de socios y nuevos clubes dentro de su área del GMT</li> <li>• Trabaja de cerca con su equipo para alcanzar las metas de aumento de socios fijadas por los distritos, revisa los informes de progreso y toma las medidas apropiadas.</li> <li>• Forma clubes nuevos</li> <li>• Rinde informes al líder de Área Estatutaria del GMT cuando así se le solicita, como en los Días Mundiales de Informes, también puede reportar a los coordinadores internacionales.</li> </ul>	Nombramiento para 3 años, <i>el presidente internacional cada año lo puede reafirmar o sustituir</i>

	<b>Consejeros de Área Especial</b>	<p>Apoya al líder de área al dirigir al GMT en distritos múltiples, distritos y áreas sin distrital asignados</p>	<ul style="list-style-type: none"> <li>• Dirige directamente a los coordinadores de DM/DU en las áreas que tienen asignadas</li> <li>• Trabaja directamente con los empleados de LCI, sus coordinadores de GMT de distrito múltiple/distrito único para coordinar el aumento de socios y las acciones para formar nuevos clubes dentro del área del GMT que se le haya asignado.</li> <li>• Trabaja de cerca con su equipo para alcanzar las metas de aumento de socios fijadas por los distritos, revisa los informes de progreso y toma las medidas apropiadas.</li> <li>• Realiza una capacitación anual relacionada con el aumento de socios durante el primer trimestre para sus coordinadores del GMT de DM/DU.</li> <li>• Forma clubes nuevos</li> <li>• Rinde informes al líder de Área Estatutaria del GMT cuando así se le solicita, como en los Días Mundiales de Informes, también puede reportar a los coordinadores internacionales.</li> </ul>	<p>Nombramiento para 3 años, <i>el presidente internacional cada año lo puede reafirmar o sustituir</i></p>
--	------------------------------------	---	---	---

	Cargo	Función	Funciones esenciales del GMT	Duración
<b>Nivel de DM</b>	<b>Coordinador del GMT de Distrito Múltiple</b>	<p>Dirige el GMT dentro del distrito múltiple para alcanzar las metas de aumento de socios al <i>Invitar para tener impacto</i> e involucrar a los socios</p>	<ul style="list-style-type: none"> <li>• Forma clubes nuevos</li> <li>• Colabora con los coordinadores de distrito para alcanzar las metas de aumento de socios del distrito.</li> <li>• Dirige directamente a los coordinadores del GMT de distrito dentro de su distrito múltiple.</li> <li>• Promueve el mensaje <i>Invitar para tener impacto</i> e involucrar a los socios</li> <li>• Rinde informes al líder del GMT de área y/o consejero del GMT de área especial asignado, si procede</li> </ul>	<p>Nombramiento de 3 años</p>

	Cargo	Función	Funciones esenciales del GMT	Duración
Nivel de distrito	Coordinador del GMT de Distrito	Organiza nuevos clubes y promueve el mensaje de <i>Invitar para tener impacto</i> y la participación de los asesores de afiliación de club	<ul style="list-style-type: none"> <li>• Forma clubes nuevos</li> <li>• Colabora con el equipo del gobernador de distrito para alcanzar las metas de aumento de socios del distrito</li> <li>• Asegura que el mensaje <i>Invitar para tener impacto</i> llegue a los asesores de afiliación de club</li> <li>• Comparte las herramientas, recursos, entrenamientos relacionados con el aumento de socios con los asesores de aumento de socios de los clubes</li> <li>• Reporta al coordinador del GMT de distrito múltiple o al líder de GMT de área/asesor de área especial, si procede</li> </ul>	Nombramiento de 3 años
	Coordinador del GMT de Distrito Único			



## Integración del GMT con otros líderes

Son los socios quienes hacen posible la Asociación Internacional de Clubes de Leones. Cada León tiene la oportunidad de *Invitar para tener impacto* y como tal, los líderes del GMT querrán maximizar los esfuerzos y eficacia trabajando en estrecha colaboración con los líderes de todos los niveles de la asociación. De esta manera, alcanzaremos nuestra meta del centenario de ser más grande de lo que nunca hemos sido para servir a más personas para finales del año fiscal 2017-18. La estructura organizativa siguiente muestra cargos adicionales de liderato que son recursos excelentes para mejorar aún más y movilizar las estrategias y acciones de *Invitar para tener impacto*.

### Ejecutivo

- Presidente del GMT/GLT (Presidente Internacional)
- Enlace Internacional del GMT: (Primer Vicepresidente)
- Enlace internacional del GLT: (2° Vicepresidente)
- Junta Directiva Internacional
  - Presidente del Comité de Aumento de Socios
  - Presidente del Comité de Desarrollo de Liderato
  - Presidente del Comité de Servicio a Distritos y Clubes
- Coordinador Internacional del GMT
- Coordinador Internacional del GLT
- Coordinador Internacional de Afiliación de la Familia y la Mujer
- Presidente del Comité de Acción del Centenario

### Internacional

- Líder del GMT de Área Estatutaria
- Líder Adjunto del GMT de Área Estatutaria
- Líder del GMT de Área
- Consejero del GMT de Área Especial
- Líder del GLT de Área Estatutaria
- Líderes Adjuntos del GLT de Área Estatutaria
- Líder del GLT de Área
- Consejero del GLT de Área Especial
- Miembros del Comité de Acción del Centenario

### Distrito Múltiple

- Presidente del Consejo
- Coordinador del GMT de DM
- Coordinador del GLT de DM
- Coordinador de Distrito Múltiple del Centenario
- Presidente del Consejo

### Distrito

- Coordinador del GMT de Distrito/Distrito Único
- Coordinador del GLT de Distrito/Distrito Único
- Gobernador de Distrito
- Primer Vicegobernador de Distrito
- Segundo Vicegobernador de Distrito
- Coordinador Distrital del Centenario
- Coordinador del Centenario

### Regiones y zonas

- Jefes de Región (si procede)
- Jefes de Zona

### Club

- Asesor de Afiliación de Club

Morado = Junta Directiva Internacional

Negro = Cargos del GMT

Azul = Cargos del GLT

Anaranjado = Cargos del Centenario

Verde = Cargos de DM/D

## Integración con los Líderes/Coordinadores del GMT

Cargo	Función
<b>Presidente de Consejo</b>	<p>El presidente del consejo de gobernadores del distrito múltiple es el facilitador administrativo del distrito múltiple.</p> <p>Este cargo es parte del GMT del distrito múltiple y el presidente del consejo debe apoyar a los coordinadores del DM en sus funciones esenciales.</p>
<b>Equipo del Gobernador de Distrito</b>	<p>El gobernador es el principal dirigente administrativo del distrito y sirve como líder de su equipo.</p> <p>El primer vicegobernador ayuda al gobernador con el aumento de socios, fundación de clubes nuevos y promoción de los eventos del distrito.</p> <p>El segundo vicegobernador de distrito ayuda al gobernador con la retención de socios y a promover entre los Leones los diferentes programas de la asociación.</p> <p>Estos cargos son parte del GMT del distrito y el equipo del gobernador de distrito debe apoyar a los coordinadores distritales en sus funciones esenciales.</p>
<b>Jefes de Región y de Zona</b>	<p>El jefe de región se selecciona por su destacada capacidad de liderazgo. El jefe de región no es un dirigente honorario, es un León dirigente de mucha importancia. Las regiones generalmente tienen de 9 a 16 clubes. <i>El cargo de jefe de región es opcional.</i></p> <p>El jefe de zona es el vínculo entre los clubes de la zona y el equipo de distrito. Este dirigente motiva, orienta y se comunica con los clubes. Las zonas generalmente tienen de 4 a 8 clubes.</p> <p>Estos cargos son parte del GMT del distrito y los jefes de región y de zona deben apoyar a los coordinadores de distrito en sus funciones esenciales, especialmente al formar clubes nuevos en su región y zona.</p>
<b>Asesor de Afiliación de Club</b>	<p>Aumenta la afiliación al <i>Invitar para tener impacto</i> y aumenta la satisfacción de los socios en su club utilizando las herramientas y los recursos que proporciona LCI y los líderes del GMT del distrito.</p>
<b>Equipo Global de Liderato</b>	<p>El Equipo Global de Liderato (GLT) proporciona el enfoque necesario en la capacitación activa de líderes, dando a la Asociación Internacional de Clubes de Leones una fundación sólida sobre la que erigir. El GLT alienta la identificación y capacitación de líderes en todos los niveles de la asociación, a la vez que proporciona la información, dirección y motivación necesarias. El GMT y el GLT operan como equipos paralelos y especializados que se apoyan mutuamente. El GLT proporciona un mayor enfoque y apoya la capacitación de líderes, que es crítica para el éxito de todos los programas de los Leones y para la futura vitalidad de la asociación como un todo.</p>
<b>Comité/Coordinadores de Acción del Centenario</b>	<p>El Comité de Acción del Centenario aconseja y ayuda a la Junta Directiva a formular y llevar a cabo los planes del centenario. Los Coordinadores del Centenario, en colaboración con los representantes del GLT y GMT alientan y apoyan el éxito del centenario en sus clubes, distritos y distritos múltiples.</p>

## Capacitación y compromiso de voluntariado

### Capacitación

A fin de maximizar la eficacia de todos los líderes del GMT, es crítico que se prepare e instituya un plan capacitación que sea robusto. La capacitación debe darse en todos los niveles del GMT para asegurar que el mensaje de *Invitar para tener impacto* esté presente en todos los clubes. La capacitación deberá ser una combinación de capacitación en persona y en línea para maximizar la efectividad y eficacia.

### Capacitación/reunión de líderes de nivel internacional del GMT

Una vez al año, se celebrará una capacitación/reunión en persona donde los líderes de nivel internacional del GMT se reunirán para discutir metas, estrategias y planes de acción para el próximo año fiscal.

### Capacitación del GMT a nivel de distrito múltiple/distrito

Se prepararán dos módulos de capacitación para que los tomen todos los miembros del GMT.

1. Invitar para tener impacto: Desarrollo de clubes nuevos
  - a. La necesidad de servicio para clubes nuevos
  - b. Los requisitos para formar clubes nuevos
  - c. Mejores prácticas regionales
  - d. El papel de los Leones Orientadores Certificados
  - e. Cómo dirigir reuniones informativas y de organización
  - f. ¡Cómo dar una fiesta de entrega de carta constitutiva!
  
2. Invitar para tener impacto: Socios nuevos y participación
  - a. La necesidad de servicio para socios nuevos
  - b. Los requisitos de la afiliación
  - c. A quién invitar
  - d. Mejores prácticas regionales
  - e. Aumentar la afiliación mediante filiales de club
  - f. Cómo mantener involucrados y satisfechos a los socios

Ambos módulos estarán basados en la web para que los líderes/coordinadores puedan acceder fácilmente cuando les resulte conveniente. Siempre que sea posible, los Coordinadores del GMT de DM pueden dirigir la capacitación en persona utilizando la plataforma basada en la web.

Las capacitaciones tendrán una adaptabilidad cultural para ofrecer capacitación específica sobre estrategias que funcionan en cada área estatutaria.

- Los coordinadores de DM pueden solicitar un presupuesto local de 600 dólares para la capacitación de los coordinadores de distrito, formación de clubes nuevos, y/u otras actividades/gastos relacionados con el aumento de socios después de que hayan completado ambos módulos
- Los coordinadores de distrito y distrito único pueden solicitar un presupuesto local de 250 dólares para la capacitación de los asesores de afiliación de club y la formación de clubes nuevos después de que hayan completado ambos módulos.

### **Capacitación del Asesor de Afiliación de Club**

Los asesores de afiliación de club podrán ser capacitados por el coordinador de distrito/distrito único o mediante la capacitación basada en la web en *Invitar para tener impacto*: Módulo de socios nuevos y participación. Como promedio, el 17% de los asesores de afiliación de club patrocinan un socio nuevo cada año. Por lo tanto, también se preparará un conjunto de herramientas de afiliación en línea que proporcionará recursos útiles para el asesor de afiliación de club.

Además de la capacitación basada en la web, los especialistas en asuntos del GMT de la oficina internacional y los líderes de área ofrecerán webinars regionales para capacitar a los asesores de afiliación de club sobre cómo formar una filial de club o patrocinar un club nuevo.

### **Compromiso de voluntariado**

Es necesario el compromiso de voluntariado continuo para alcanzar nuestra meta del centenario de ser más grande de lo que nunca hemos sido para servir a más personas para finales del año fiscal 2017-18. Los mensajes y recursos se centrarán en alentar y motivar a los líderes a seguir con el diálogo de *Invitar para tener impacto*. Las siguientes son las oportunidades que tendrán disponibles los líderes del GMT:

- Reuniones en persona
- Reuniones/webinars en línea
- Llamadas telefónicas y correos electrónicos individuales
- Boletín electrónico regional trimestral del GMT

- Foros de liderato
- Convenciones internacionales
- Cuestionarios de fin de año

### **Reuniones en persona**

Cuando sea posible o necesario, los líderes del GMT y el personal del GMT de la oficina internacional llevarán a cabo reuniones en persona durante las reuniones de los consejos de gobernadores, reuniones de liderato del GMT, convenciones de DM y distrito, reuniones de región y de zona o llevarán a cabo reuniones separadas. En estas reuniones deben reconocerse el éxito y/o los desafíos del área. Deben prepararse estrategias junto con los planes de acción apropiados.

### **Reuniones/webinars en línea**

Se llevarán a cabo con regularidad reuniones en línea. LCI comprará una cuenta de GoToMeeting/GoToWebinar para que esté a disposición de los miembros del GMT a nivel internacional a fin de que puedan llevar a cabo reuniones y webinars en línea para su área.

### **Llamadas telefónicas y correos electrónicos individuales**

Todo el personal del GMT de la oficina internacional, líderes y coordinadores deben llamar y enviar correos electrónicos con regularidad a sus líderes y/o coordinadores del GMT que tengan asignados para involucrarles en las discusiones de los éxitos y desafíos de su área.

### **Boletines electrónicos trimestrales del GMT**

Los boletines del GMT se distribuirán trimestralmente en todos los niveles del GMT. Cada boletín electrónico se adaptará con artículos relacionados con su área estatutaria.

### **Foros de liderato**

Los Líderes del GMT de Área Estatutaria deberán trabajar con sus homólogos del GLT para planear dos sesiones (1 cerrada y 1 abierta) durante el foro de su área.

Además, los Líderes del GMT de Área Estatutaria deberán trabajar con el organizador del foro para programar un seminario interesante sobre **“Invitar para tener impacto”**. Los especialistas regionales del GMT de la oficina internacional ayudarán a preparar la presentación.

### **Convenciones internacionales**

Se llevará a cabo un seminario de *“Invitar para tener impacto”* en cada convención internacional para los líderes y coordinadores del GMT.

### **Cuestionarios**

En lugar de un informe del cuarto trimestre, cada mes de mayo, el personal enviará cuestionarios electrónicos a los líderes del GMT desde el nivel internacional hasta el nivel de club para identificar los éxitos, desafíos y el uso del GMT.

## **Objetivos y fijación de metas**

Durante los últimos años, los distritos han estado fijando sus propias metas de aumento de socios. El éxito en el logro de las metas fijadas ha sido mínimo. En el año fiscal 2014-15 solo el 12% de los distritos alcanzaron las metas de aumento de socios fijadas. Creemos que hay varias razones. En muchos casos, las metas se fijaron sin haber estudiado las tendencias previas del distrito, lo que llevó a fijar metas ambiciosas para un período de un solo año. Además, en algunas áreas, el sistema de presentación de informes y rendición de cuentas ha sido deficiente, lo que ha hecho que los coordinadores del GMT de DM y los líderes del GMT de área tuvieran una capacidad muy limitada para apoyar a su equipo.

A fin de tener éxito en el aumento de socios, los gobernadores electos de distrito (GED) tienen que establecer metas de crecimiento alcanzables y preparar planes de acción relacionados para el año entrante en el que ejercerán como gobernadores de distrito. Para ayudar a preparar metas realistas, la asociación proporcionará unos objetivos de aumento de socios para distritos múltiples/distritos únicos a los líderes del GMT de área estatutaria, de área, consejeros de área especial y coordinadores de DM para que los utilicen mientras revisan las metas de aumento de socios de los gobernadores electos de distrito.

El objetivo de aumento de socios se basa en un crecimiento del 2% sobre el promedio de aumento de socios quinquenal del distrito múltiple/distrito único. No hay un enfoque o fórmula única que funcione para todos los distritos; por lo tanto, las metas deberán reflejar en última instancia las realidades recientes del distrito.

A partir del año fiscal 2016-17, se pondrá más énfasis en preparar metas de aumento de socios E.M.A.R.T. con planes de acción detallados. Además, los GED reportarán una meta de aumento de socias para los nuevos socios reclutados. Asimismo, cada distrito debe fijar una meta para formar un mínimo de un club nuevo por distrito cada año fiscal.

5 Year Average Growth =

$$\frac{\begin{array}{c} \text{5 Year Average} \\ \text{Ending Balance} \\ \text{(5 year average of June end total membership)} \end{array} - \begin{array}{c} \text{5 Year Average} \\ \text{Starting Balance} \\ \text{(5 year average of July Start total membership)} \end{array}}{\begin{array}{c} \text{5 Year Average} \\ \text{Starting Balance} \\ \text{(5 year average of July Start total membership)} \end{array}} \times 100$$

\*Calculation based on Total Membership Growth

## GMT – Invitar para tener impacto: Presentación de informes y Días Mundiales de Informes

La presentación periódica de informes altamente estructurados entre todos los niveles del equipo global de aumento de socios durante los tres primeros trimestres es una estrategia importante y eficaz para generar actividad, crear el sentimiento de urgencia y mantener el enfoque constante en el logro de las metas fijadas. Uno de los valores principales del informe puede no ser el informe en sí, sino más bien la anticipación de la fecha o plazo del informe por parte de quien tiene que presentar el informe, y el hecho de que todo el equipo global de aumento de socios está involucrado y de que el éxito depende de la rendición de cuentas de unos a otros. Esto se logrará mediante informes de actividades escritos electrónicamente e informes cuantitativos verbales en los Días Mundiales de Informes.

### Presentación de Informes de Actividades

El personal de la oficina internacional trabajará en estrecha colaboración con los líderes de área estatutaria para preparar informes de actividades que los coordinadores, líderes de área y consejeros de área especial enviarán electrónicamente a través del sitio web de la asociación. Los informes se centrarán en las actividades de aumento de socios que lleven a cabo los distritos, distritos múltiples y áreas en los tres primeros trimestres. Estos informes ayudarán a identificar los éxitos, las mejores prácticas y los desafíos.

### Día Mundial de Informes

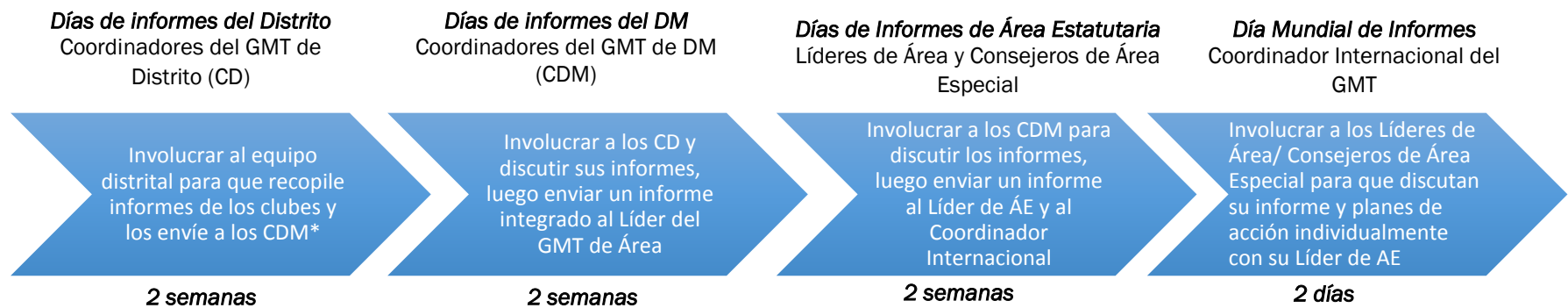
Los Días Mundiales de Informes establecen una fecha determinada para la presentación de informes y sirven para estimular el interés y la actividad. Estos informes verbales sobre cifras cuantitativas de afiliación ayudan a los líderes a identificar áreas donde puede necesitarse ayuda adicional, así como las áreas que lo están haciendo bien y pueden mostrarse a otros.

Los Días Mundiales de Informes de Invitar para tener impacto:

- Establecen la responsabilidad entre el GMT
- Refuerzan el mensaje de *Invitar para tener impacto* de que el servicio equivale a crecimiento y viceversa
- Mantienen la motivación y el impulso hacia las metas anuales y las metas de actividades y de referencia
- Alientan el uso de las herramientas de presentación de informes de la asociación

Los días de informes del GMT Centenario ocurren durante un período de 7 semanas. Durante cada etapa, el GMT discutirá con y reunirá los informes que presenten los miembros del equipo que estén bajo su responsabilidad. Las discusiones se centrarán en actividades, progreso hacia las metas, celebrar el éxito y proporcionar apoyo y aliento para completar y presentar los resultados y actividades en los formularios preparados. Las discusiones pueden ser en persona o por teleconferencia. Los informes del tablero se usarán para tener información durante las conversaciones. Al final de cada etapa, el GMT enviará un informe de resumen al líder al que tienen que rendir cuentas, hasta que finalmente los líderes del GMT de área durante el Día Mundial de Informes llamen al coordinador internacional del GMT para presentar sus informes.





Antes de cada fase, LCI enviará a los coordinadores y líderes de área del GMT las instrucciones correspondientes, formularios de informes y plazos

## Reconocimientos y premios

Está probado que las expresiones de aprecio y los reconocimientos por un trabajo bien hecho son muy eficaces para motivar a los diferentes grupos constituyentes a tomar medidas y alcanzar los objetivos establecidos. El siguiente programa de reconocimientos y premios para el Equipo Global de Aumento de Socios (GMT) sirve para dar incentivo a los líderes, lo que es esencial para el plan de aumento de socios. El GMT alcanza sus metas cuando trabaja no solo con los miembros del GMT nombrados al equipo, sino cuando involucra a todos los Leones en el aumento de socios para poder prestar más servicio en la comunidad global.

**Certificados:** Cada líder del GMT a nivel internacional (así como el Coordinador Internacional del GMT y el Coordinador de Afiliación de la Familia y la Mujer) pueden solicitar certificados de reconocimiento del GMT que pueden presentar a miembros del GMT que lo merezcan por su trabajo en el aumento de socios y la formación de clubes nuevos en su área. Los miembros del GMT que reciban un certificado de reconocimiento también serán reconocidos en el sitio web de la asociación.

### **Programa de Premios para los Coordinadores del GMT de Distrito:**

Se reconocerá a los coordinadores distritales si logran uno de los siguientes para el final del año fiscal (en base al informe acumulativo del mes de junio):

- 1% de aumento total de socios + 1 club nuevo = Premio de Plata
- 2% de aumento total de socios + 2 clubes nuevos = Premio de Oro
- 3% de aumento total de socios + 3 clubes nuevos = Premio de Diamante

### **Coordinadores del GMT del Año:**

En base a los informes acumulativos del mes de junio, la asociación determinará el coordinador de distrito y el coordinador de DM que hayan conseguido el mayor aumento de socios neto en la afiliación general.

Se premiará a un coordinador de DM y a un coordinador de distrito de cada área estatutaria con el premio “GMT del Año”. Dependiendo de las fechas de las convenciones, los líderes pueden ser reconocidos durante la convención internacional.

**Logro de metas de aumento de socios:**

Se reconocerá a los miembros del GMT si se logran las metas de aumento de socios para el año fiscal.

Cargo del GMT	Debe lograr	Recibirá
GMT de Distrito	Metas de aumento de socios de distrito que fueron fijadas para el año fiscal para el 30 de junio	Certificados exclusivos firmados por el Presidente Internacional y el Enlace Internacional del GMT, junto con una carta de felicitación
Equipo del GMT de DM	Metas de aumento de socios que fueron fijadas para el año fiscal y para el DM para el 30 de junio	
Líderes de Área y Consejeros de Área Especial	Metas de aumento de socios que fueron fijadas para el año fiscal y para el área para el 30 de junio	
Líderes de Área Estatutaria	Metas de aumento de socios que fueron fijadas para el año fiscal y para el área estatutaria para el 30 de junio	


## Comunicaciones y Mercadotecnia

La comunicación integrada entre todos los niveles del GMT es crítica, y las comunicaciones claras y coherentes al Equipo del GMT acerca de su papel en la formación de clubes nuevos y la educación de los asesores de afiliación de club, sobre herramientas y recursos, son cruciales. Además, cuando se envían informes a la oficina internacional, es importante resaltar los resultados y enviar de vuelta dicha información al equipo para seguir informando y motivando continuamente las actividades. Dado que el aumento de socios es una prioridad para toda la asociación internacional, la comunicación se efectuará a través de las vías siguientes:

<b>Todos los niveles del GMT</b>	<b>Nivel internacional</b>	<b>Coordinadores de DM</b>	<b>Coordinadores de Distrito</b>	<b>Asesores de Afiliación de Club</b>
Se enviarán trimestralmente boletines electrónicos del GMT regionalizados a todos los miembros del GMT	Comunicación mensual con los especialistas de asuntos del GMT	Correo electrónico trimestral de LCI a los coordinadores de distrito	Correo electrónico trimestral de LCI a los coordinadores de distrito	Correo electrónico trimestral de LCI a los asesores de afiliación de club
Artículo del GMT en el boletín electrónico trimestral Pulso de la afiliación	Comunicación continua (correo electrónico / teléfono) de los especialistas de asuntos del GMT acerca de la situación de posibles socios	Comunicación continua (correo electrónico/teléfono) de los especialistas de asuntos del GMT acerca de la situación de posibles socios		

Además, habrá la comunicación siguiente:

- Se enviarán correos electrónicos automatizados a los socios que dejen los clubes para que indiquen la razón por la que dejaron el club y a los nuevos socios para que comenten sobre su experiencia en el club
- Webinars/reuniones en línea regionales por área estatutaria con especialistas del GMT de la oficina internacional (2 o 3 veces al año)

- 
- El líder del equipo de aumento de socios o el gerente de asuntos del GMT enviará por correo electrónico puestas al día semanalmente
  - El líder del equipo de aumento de socios enviará actualizaciones todos los meses por correo electrónico a los dirigentes ejecutivos, además del Informe de los Dirigentes Administrativos e Informes de la Junta Directiva