



# 講習指南

籌劃及舉辦  
新會員講習  
的重要參考資料



## 目次表

➤ 引言.....	2
➤ 講習形態	
一堂課.....	5
兩堂課.....	7
三堂課.....	9
➤ 國際獅子會入門.....	13
國際獅子會歷史.....	13
國際獅子會目標.....	15
國際獅子會道德信條.....	15
練習 – 目標、道德信條與您.....	16
有關貴分會.....	16
會員的好處.....	16
練習 – 成為獅子會員的意義.....	17
會員之類別.....	17
分會幹部、理事.....	18
分會組織圖表.....	20
貴區、複合區及貴國.....	22
區幹部.....	22
區活動.....	23
區組織圖表.....	24
國際獅子會.....	25
任務宣言、座右銘標語.....	25
國際獅子會組織圖表.....	27
國際獅子會總部.....	27
國際方案和活動.....	28
國際年會.....	28
獅子雜誌.....	29
國際獅子會的網站.....	29
獅子會國際基金會(LCIF).....	30
青少年伸展活動.....	30
其他服務活動.....	31
測驗您的獅子會常識.....	33
重要來源和參考資料.....	35

## 新會員講習的重要性

適當而完整的新會員講習其重要性是不可忽視的。您可想像如果您加入一組織，對其目標、會員責任、其活動、歷史、傳統都不清楚。您會感覺到是其中一份子嗎？您會盡全力幫助該組織完成其目標嗎？當然不會！您甚至懷疑為甚麼要加入該組織呢？

新會員講習會提供會員基本的資料。這些資料幫助他們了解分會運作、他們的角色、知道國際獅子會的大願景等。如果新會員得到清楚的概念，他們就會喜歡獅子會，並積極加入分會的活動。

考慮邀請老會員也出席新會員講習以複習其所知，可以重新點燃其熱忱。

## 如何讓講習會有效率？

成功的新會員講習會向新會員傳遞特別資料是很重要，也須鼓勵他們成為最好的獅子會員。舉辦成功的新會員講習方法有很多，但都有下列之共通點：

- ◆ **立即舉辦講習會。**不論是一位或五位新會員，在新會員入會儀式一個月內舉行最理想。
- ◆ **提供能吸收範圍的資料。**不要一下子給新會員太多資料，使他們無法吸收。講習會時，強調重要的資料，以及那裏可取得更進一步的資料。
- ◆ **限制每一課程的時間。**不論您計劃幾堂課，您須重視新會員的時間，和無法於短時間吸收太多資料之事實。每堂課應不超過 2 小時
- ◆ **保持課程活潑有趣。**每課程以問答時段做結束。每課程間安排簡短的修息時間。如有能，在課程中穿插視聽材料。

## 引言

有效的新會員講習分成兩部份。第一部份提供訓練者，如何舉辦有效的新會員講習的要領和建議。第二部份提供講習所須要的參考材料，還可以再印成新會員的參考手冊。

您將發現本手冊可為個人化，適合您本人專用的訓練手冊。身為訓練者，如果您能將本手冊與當地密切銜接，則講習會效果更好。

- ◆ 安排充份的問答時間。您須確定留下問與答時間，在課堂以問答時段做結束，讓參加者有機會詢問剛教過的問題。
- ◆ 給參加者新會員資料袋。為每位新會員準備一份完整的資料是很重要。資料袋內容有幾個選擇。如果您定期向分會用品販賣部門購買新會員資料袋 NM - 10，則附贈 Welcome Book。該刊物介紹本組織之歷史國際獅子會之組織和活動。除 Welcome Book 外，應另加下列資料：

- ◆ 最近一期的獅子雜誌
- ◆ 本期分會月刊
- ◆ 分會通訊錄
- ◆ 分會簡章/事實報告
- ◆ 區事實報告，如果有的話。

如果您沒有購買新會員資料袋，您可影印本手冊後面之資料，再加上上述之資料，放入卷宗夾或大型之信封等。

- ◆ 告訴新會員那裏可取得更進一步的資料。講習會時，隨時告訴新會員那裏可取得更進一步的資料，以及有疑問時，可以向誰請教，如推薦獅友、分會通訊錄、國際獅子會之網站([www.lionsclubs.org](http://www.lionsclubs.org)), 等。如果分發出席者一張連絡資料是很有幫助。
- ◆ 儘量使用視聽儀器。應用錄影機、PowerPoint (或利用手提電腦來輔助)、投影機等視聽儀器。加上趣味效果，來提高出席者參與的興趣。分會用品販賣部門有一份錄影帶的清單可供訂購。
- ◆ 儘可能多安排講師。課程由不同講師來教授。此方式對出席者和講師都有益，特別是課程多時更須要。

## 不同講習形態

舉辦成功的新會員講習方法有很多。您可選出適合貴分會的方法。事實上，最重要的不在於選出那個方法。而是講習會是否適當完整，並確保所有新會員都得到同樣的資料更重要。

### 領導者

*推薦獅友領導講習:* 根據最近獅子會之線上的調查結果顯示，很多分會都由推薦獅友給予新會員個別式的講習。這種方式之下，產生新會員得不到整體一貫的資料的問題。因為每位推薦獅友有不同的訓練經驗。要求推薦獅友在講習時，須運用一份檢查清單來確定所有課程都以傳授就可解決此問題。(影印本手冊所提供的課程大綱/檢查清單)。推薦獅友給給予新會員個別式的講習時，須確定他們有能力 訓練他人。

*指定訓練者:* 指定一位訓練者負責所有新會員的講習。這種方式之下，新會員由合格訓練者得到整體一貫的資料。也可成立一小型訓練隊，輪流負責。特別是多堂課的講習會，安排訓練隊是最理想的方式。

*訓練隊:* 特別是多堂課的講習會，這種方式是最理想的方式。組織一訓練隊，來負擔講習會之不同職務，成員包含分會新會發展委員會主席、分會公關/資訊委員會主席、分會會長、分會秘書。如有可能，安排一位區代表也很有幫助。

### 課程

依照貴分會之情況來決定要幾堂課。不論如何區分都有成效。下列為課堂大綱/課堂檢查清單:

## 一堂課 – 2 小時

舉辦兩小時一堂課的講習，訓練者應提供最基本最重要的資料。主要提供新會員成為最好的獅子會員所須要的資料。

### □ 介紹國際獅子會 (10 分鐘)

*為甚麼本題很重要:* 國際獅子會豐富的歷史和服務傳統給予會員穩固的基礎。本題幫助他們建立榮耀並對本組織有概括的認識。

#### □ 簡述歷史

“一覽”時間表 非常適合一堂課之講習。重點在茂文鐘士和海倫凱樂 對國際獅子會的影響以及國際獅子會對全球服務的重要性。

#### □ 目標和道德信條

如時間許可，讓新會員做完“目標、道德信條與您”的練習

#### □ 最近的統計數字 – 國際獅子會網站([www.lionsclubs.org](http://www.lionsclubs.org))有最近的統計數字和常問之問題一節

#### □ 問與答

### □ 介紹貴分會 (45 分鐘)

*為甚麼本題很重要:* 本資料對會員非常重要。須確保新會員了解貴分會的特別重要之處。

#### □ 簡述貴分會之歷史 - 授證會員、前分會幹部、熱心會員等表示本資料非常有用。

#### □ 討論貴分會之主要服務方案和如何募款。簡述貴分會最近的服務和募款方案。(可能時運用視聽材料)。

#### □ 解釋貴分會之結構，各幹部、理事、委員會之職責。

#### □ 解釋會員之類別有關出席和會費之規定

#### □ 討論成為獅子會員的意義和獅子會員的好處。如時間許可，讓新會員做完“成為獅子會員的意義”的練習

#### □ 有關貴分會之詳情或問題可連絡之資料

#### □ 問與答

### □ 介紹國際獅子會的錄影帶 (10 分鐘) 隨意

### □ 休息 (10 分鐘)

□ 貴區、複合區及貴國 (20 分鐘)

*為甚麼本題很重要:* 貴區提供貴分會所須要的支持。強調兩者之關係以及貴分會如何參與貴區的活動。

□ 簡述獅子會在貴分會、貴區、複合區、貴國獅友之歷史。  
您可向總監或複合區主席索取有關資料

□ 簡述貴區、複合區的服務方案和貴分會如何參與。

□ 複習貴區、複合區之結構，貴區、複合區各幹部之職責。

□ 介紹貴區、複合區之年會。鼓勵他們出席。

□ 有關貴區、複合區之詳情或問題可連絡之資料。

□ 問與答

□ 國際獅子會 (20 分鐘)

*為甚麼本題很重要:* 貴分會是國際獅子會的一員，如果沒有全球各地獅友的奉獻和辛勤工作，國際獅子會就不會存在。並說明國際獅子會可提供的協助，及強調本組織的結構如何團結全球各地的分會合作以完成共同目標。

□ 複習國際獅子會之座右銘、任務宣言、標誌、顏色等

□ 複習國際獅子會之結構，國際理事之職責，以及複習國際年會的角色

□ 介紹國際獅子會總部

□ 複習國際獅子會的服務方案和活動

□ 有關國際獅子會總部之詳情或問題可連絡之資料。

□ 問與答

□ 測驗您獅子會的常識 (10 分鐘)

## 兩堂課 – 每堂 1 1/2 小時

舉辦兩堂課的講習，使您更有彈性。您有更多的時間討論和做練習。再次提醒您，須確定最重要的資料都教了，然後在時間許可和興緻仍高昂下，才可再增加教材。

### 第一堂課：

- 介紹國際獅子會(20分鐘)  
*為甚麼本題很重要:* 國際獅子會豐富的歷史和服務傳統給予會員穩固的基礎。本題幫助他們建立榮耀並對本組織有概括的認識。
  - 簡述歷史  
重點在茂文鐘士和海倫凱樂對國際獅子會的影響以及國際獅子會對全球服務的重要性。
  - 目標和道德信條  
讓新會員做完“目標、道德信條與您”的練習
  - 最近的統計數字 – 國際獅子會網站([www.lionsclubs.org](http://www.lionsclubs.org))有最近的統計數字和常問之問題一節
  - 問與答
- 介紹國際獅子會的錄影帶(10分鐘)
- 介紹貴分會(45分鐘)  
*為甚麼本題很重要:* 本資料對會員非常重要。須確保新會員了解貴分會的特別重要之處。
  - 簡述貴分會之歷史 - 授證會員、前分會幹部、熱心會員等表示本資料非常有用。討論貴分會之主要服務方案和如何募款。簡述貴分會最近的服務和募款方案。(可能時運用視聽材料)。讓新會員做完“社區服務”的練習
- 休息(10分鐘)
  - 解釋貴分會之結構，各幹部、理事、委員會之職責。
  - 解釋會員之類別有關出席和會費之規定
  - 討論成為獅子會員的意義和獅子會員的好處。做完“成為獅子會員的意義”的練習
  - 有關貴分會之詳情或問題可連絡之資料
  - 問與答
- 複習第一堂課

## 第二堂課

### □ 貴區、複合區及貴國(30 分鐘)

*為甚麼本題很重要:* 貴區提供貴分會所須要的支持。強調兩者之關係以及貴分會如何參與貴區的活動。

□ 簡述獅子會在貴分會、貴區、複合區、貴國獅友之歷史。  
您可向總監或複合區主席索取有關資料

□ 簡述貴區、複合區的服務方案和貴分會如何參與。

□ 複習貴區、複合區之結構，貴區、複合區各幹部之職責。

□ 介紹貴區、複合區之年會。鼓勵他們出席

□ 讓新會員做完“您的區”的練習

□ 有關貴區、複合區之詳情或問題可連絡之資料。

□ 問與答

### □ 國際獅子會(30 分鐘)

*為甚麼本題很重要:* 貴分會是國際獅子會的一員，如果沒有全球各地獅友的奉獻和辛勤工作，國際獅子會就不會存在。並說明國際獅子會可提供的協助，及強調本組織的結構如何團結全球各地的分會合作以完成共同目標。

□ 複習國際獅子會之座右銘、任務宣言、標誌、顏色等 –

□ 複習國際獅子會之結構，國際理事之職責，以及複習國際年會的角色

### □ 休息 (10 分鐘)

□ 介紹國際獅子會總部。做完“您的國際獅子會總部”的練習

□ 複習國際獅子會的服務方案和活動

□ 有關國際獅子會總部之詳情或問題可連絡之資料。做完“資源”的練習

□ 問與答

### □ 複習第二堂課 (10 分鐘)

### □ 測驗您獅子會的常識 (10 分鐘)

### 三堂課 – 每堂 1 1/2 小時

舉辦三堂課的講習，使您可以更多討論和配合各種視聽材料的時間。雖然有三堂課，仍然應避免一下子給太多資料。增加的時間用來討論、做練習、視聽材料。

#### 第一堂課: 國際獅子會

##### □ 介紹國際獅子會(20 分鐘)

*為甚麼本題很重要:* 國際獅子會豐富的歷史和服務傳統給予會員穩固的基礎。本題幫助他們建立榮耀並對本組織有概括的認識。

##### □ 簡述歷史

重點在茂文鐘士和海倫凱樂對國際獅子會的影響，以及國際獅子會對全球服務的重要性。

##### □ 目標和道德信條

做完“目標、道德信條與您”的練習

##### □ 最近的統計數字 – 國際獅子會網站([www.lionsclubs.org](http://www.lionsclubs.org))有最近的統計數字和常問之問題一節

##### □ 問與答

##### □ 介紹國際獅子會錄影帶 (10 分鐘)

##### □ 介紹貴分會 (45 分鐘)

*為甚麼本題很重要:* 本資料對會員非常重要。須確保新會員了解貴分會的特別重要之處。

##### □ 簡述貴分會之歷史 - 授證會員、前分會幹部、熱心會員等表示本資料非常有用。

##### □ 討論貴分會之主要服務方案和如何募款。簡述貴分會最近的服務和募款方案。(可能時運用視聽材料)。做完“社區服務”的練習

##### □ 休息 (10 分鐘)


##### □ 解釋貴分會之結構，各幹部、理事、委員會之職責。

##### □ 解釋會員之類別有關出席和會費之規定

##### □ 討論成為獅子會員的意義和獅子會員的好處。做完“成為獅子會員的意義”的練習

##### □ 有關貴分會之詳情或問題可連絡之資料

##### □ 問與答



- 複習第一堂課

第二堂課:

- 複習第一堂課，討論和問題 (10 分鐘)

*為甚麼本題很重要:* 貴區提供貴分會所須要的支持。強調兩者之關係以及貴分會如何參與貴區的活動。

- 簡述獅子會在貴分會、貴區、複合區、貴國獅友之歷史。  
您可向總監或複合區主席索取有關資料

- 簡述貴區、複合區的服務方案和貴分會如何參與。

- 休息 (10 分鐘)

- 複習貴區、複合區之結構，貴區、複合區各幹部之職責。

- 介紹貴區、複合區之年會。鼓勵他們出席

- 做完“您的區”的練習

- 有關貴區、複合區之詳情或問題可連絡之資料。

- 問與答

- 複習第二堂課

### 第三堂課:

- 複習第二堂課 討論及問題 (10 分鐘)
- 國際獅子會 (50 分鐘)  
*為甚麼本題很重要:* 貴分會是國際獅子會的一員，如果沒有全球各地獅友的奉獻和辛勤工作，國際獅子會就不會存在。並說明國際獅子會可提供的協助，及強調本組織的結構如何團結全球各地的分會合作以完成共同目標。
  - 複習國際獅子會之座右銘、任務宣言、標誌、顏色等
  - 做完“我們服務的精神”的練習
  - 複習國際獅子會之結構，國際理事之職責，以及複習國際年會的角色
- 休息 (10 分鐘)
  - 介紹國際獅子會總部。做完“您的國際獅子會總部”的練習
  - 複習國際獅子會的服務方案和活動。做完“國際活動”的練習
  - 有關國際獅子會總部之詳情或問題可連絡之資料。做完“資源”的練習
  - 問與答
- 複習第三堂課 (10 分鐘)
- 測驗您獅子會的常識 (10 分鐘)

**講習計劃**  
請影印本表來計劃您的講習

講習日期: \_\_\_\_\_

\_\_\_\_\_

時間: \_\_\_\_\_

地點: \_\_\_\_\_

議程: \_\_\_\_\_

內容	主持人	時間分配	視聽材料
_____	_____	_____	_____
_____	_____	_____	_____
_____	_____	_____	_____
_____	_____	_____	_____
_____	_____	_____	_____
_____	_____	_____	_____
_____	_____	_____	_____

視聽器材: \_\_\_\_\_

\_\_\_\_\_

- 備妥分會歷史和方案的資料
- 備妥區/複合區歷史和方案的資料
- 資源/連絡單
- 備妥新會員資料袋
- 準備紙筆

## 國際獅子會入門

### 國際獅子會歷史

**歷史：**國際獅子會始於芝加哥的一位從事保險業茂文鐘士先生的理想。他認為地方企業應由純職業的興趣擴大至改善自己社區，進而到全世界。

茂文鐘士所屬的芝加哥企業圈俱樂部，同意他的看法。茂文鐘士與全美各地的小團體連絡後，1917年6月7日在芝加哥的蘭寨大飯店召開組織大會。這個新組織以其中一小團體的名字命名“獅子協會”並於該年10月的在德州達拉斯舉行全國年會。來自9州22分會的36位代表出席。該年會定義了本組織的宗旨。並通過了憲章暨附則、目標和道德信條。初期的法定目標已規定了，“任何一會不可以在憲章中提出以增進會員財富為目標”這一條文。自此後，本條文一直為本組織的重要遵循。

美國印地安納州的伊凡斯維之威廉伍茲博士被選為第一任總會長。一直為指導力量和創始人的茂文鐘士先生，則一直擔任秘書長到1961年過世。

創立後3年，由於加拿大安大略省溫莎市於1920年成立分會，獅子會成為國際性的組織。又有墨西哥、中華民國、古巴陸續加入。1927年共有1,183分會60,000會員。

1935年巴拿馬是第一個中美洲加入獅子會的國家；隔年1935年哥倫比亞成立南美洲第一個分會。1948年瑞典、法國將獅子會引進歐洲。1952年日本也成立好幾個分會。1989年，前東歐共產國家匈牙利、波蘭、愛沙尼亞等也成立分會。1990年莫斯科成立授證分會。今日100多個分會在以往限制義工的國家成立，讓其國民了解服務的價值。

或許單一事件無法顯示國際獅子會所做服務承諾的偉大影響。1925年海倫凱樂美國俄亥俄州的國際年會演說，挑戰獅友為盲人對抗黑暗的騎士。

1990年獅子會推動至今仍影響甚巨的“視力第一”保護視力運動。超過一億四千萬美元捐款投入防盲和可以醫治的失明眼疾，在迫切需要眼科護理的地區提供援助。

為擴大國際了解的角色，國際獅子會於1945年協助聯合國成立非政府組織，至今仍為該機構的諮詢組織。每年聯合國獅子日，國際獅子會頒獎給和平海報比賽冠軍者，該活動非常成功，每年有350,000多件作品參賽。

1987年，國際獅子會歷史上另一項重大發展，允許女性加入。是第一個允許女性加入的主要服務組織。

自創始以來，國際獅子會共有44,000分會一百四十多萬會員，分佈於189國家和地理區。

---

“一覽表”

*國際獅子會歷史時間表*

- 1917:** 6月7日在美國伊利諾州芝加哥成立。創始人為企業家茂文鐘士
  - 1920:** 加拿大成立第一個分會，獅子會成為國際性的組織。
  - 1925:** 海倫凱樂挑戰獅友為盲人對抗黑暗的騎士
  - 1931:** 第一個獅子會在拉丁美洲國家成立
  - 1945:** 國際獅子會協助聯合國成立非政府組織
  - 1947:** 第一個獅子會在澳洲國家成立
  - 1948:** 第一個獅子會在歐洲國家成立
  - 1953:** 第一個獅子會在非洲國家成立
  - 1987:** 第一個主要服務組織允許女性加入
  - 1990:** 獅子會推動至今仍影響甚巨的“視力第一”運動
-

國際獅子會目標: 國際獅子會目標，標出獅子會員的目標和重心。各分會可自行決定是否採用此廣為接受為其目標。

增進國際了解，促進世界大同。  
宏揚仁政理論，培育優秀公民。  
關懷社會福祉，恪守道德規範。  
加強會際交流，鞏固獅子友誼。  
熱心討論公義，勿涉政教紛爭。  
不求個人利益，提升工商水準。

獅子會道德信條: 此獅子會道德信條做為個人道德操守的指引，每一獅友應遵守之。

忠於所事，勤勉敬業，竭誠服務，爭取榮譽。  
守正不阿，光明磊落，取之以道，追求成功。  
誠以待人，嚴以律己，自求奮進，毋損他人。  
犧牲小我，顧全大局，爭論無益，忠恕是從。  
友誼至上，服務為先，熱心奉獻，互助互信。  
言行一致，盡心盡力，效忠國家，獻身社會。  
關懷疾苦，扶弱濟困，人溺己溺，樂於助人。  
多加讚譽，慎於批評，但求輔助，切莫詆毀

---

## 練習 - 目標、道德信條與您

與訓練者討論目標、道德信條對您個人的意義

---

筆記:

---

---

---

---

## 有關貴分會

**成為獅子會員的意義:** 獅子會員是一群性別不拘有志為其社會或全球服務的人。獅子會提供會員與志同道合的人建立友誼的機會，並且為貧苦人們服務是其共同目標。透過他們關懷他人的偉大胸襟；會員可以改善當地社會和全世界社區的生活；同時也發展個人和職業上的技巧。

獅子會期望新會員能利用其空閒的時間和精力。他們必須出席會議、接受委員會所交的工作、了解獅子會的目標和目的、並協助分會幹部。

**會員的好處:** 會員的好處很多，列舉如下:

- 由助人中得到極大的滿足
- 改善鄉里的生活
- 廣泛的影響世界各地貧民的生活
- 發展領導技巧
- 加強溝通技巧
- 運用計劃和組織能力
- 親自參與服務社區的需要
- 交新朋友 - 本地或海外
- 建立連絡網的機會
- 旅行的機會

---

## 練習 – 成為獅子會員的意義

與訓練者討論您成為獅子會員的原因。寫下您的會員目標。

1. \_\_\_\_\_
  2. \_\_\_\_\_
  3. \_\_\_\_\_
- 

**會員之類別:** 下面列出所有會員之類別，分會憲章及附則標準本上有完整的說明。簡述如下:

- **正會員:** 具有獅子會會員應享之一切權利，行使一切應盡之義務。
- **留籍會員:** 因遷居至分會區域以外，或因健康問題或其他任何正當理由不能按期參加本會例會但仍欲保留會籍之會員。留籍會員不得擔任本會職務，在區或總會例會或年會中亦無投票權。但仍應繳納本會所規定之會費，其中包括區及總會之費用。
- **榮譽會員:** 非本會會員對社區或本會有卓越貢獻之非本會會員，經本會決議頒贈特殊榮譽者，得為本會之榮譽會員。
- **特別會員:** 會籍達十五年以上之會員，因疾病，年衰或其他理事會認為正當的原因必須放棄其正會員身份者得為本會之特別會員。除了不得擔任本會、區或總會職務之外，具有投票權及其他所有正會員之權利。
- **終生會員:** 任何連續為本會正會員達二十年以上，並對本會、社區或總會有卓越貢獻者；任何為本會正會員連續達十五年以上且年逾七十歲者；任何為本會會員連續達二十年以上者。終生會員一次繳納總會永久會費。終身會員履行應盡之義務下享受正會員一切權利。
- **副會員:** 會員在一分會中持有正會員身份，可在其住所或就業地址的另一分會地區之內持有副會員身份。副會員在親自出席的分會會議中有投票權，但不可擔任該分會的區(單、副、臨時、及/或複合區)或國際年會代表，亦不可代表該分會擔任分會、區、國際幹部、或委員職務。
- **關係會員:** 符合一定條件的當地居民有興趣加入獅子會服務社區，但因出席分會活動的機會有限不能成為正會員。關係會員在親自出席的分會會議中有投票權，但不可成為該分會的區(單、副、臨時、暫時及/或複合)或國際年會代表。

除榮譽會員及副會員外，其他會員不得同時隸屬一個以上的分會。除榮譽會員，會員不得同時加入其他與獅子會同服務性質之社團。

**出席規定:**分會每月須至少召開兩次例會。正常會員應定期出席會議。全勤的會員可得到100%全勤獎。如果您因故無法出席可以出席理事會、專區或分區會議、委員會會議、或其他分會之例會來彌補。請向分會秘書詢問彌補出席的細節。

**出席會議之貴賓:**分會常常須要邀請演講人或會員邀請準會員參加會議。除非事先分會同意負擔，通常由提出邀請的獅友負擔貴賓的餐費。另外，獅友應向全體介紹貴賓。

**會費:**每一分會收取一次入會費和每年收取會費。分會以入會費和會費做為行政支出，分會亦須繳納總會及區之會費。

分會最好每半年向每位會員收取一次會費。分會每年的1月1日和7月1日前將帳單寄給所有會員。

分會每半年須繳常年會費給總會。總會每年的1月1日和7月1日寄半年會費帳單給各分會。

**分會預算:**分會須維持活動和行政兩種預算。包含了向大眾募捐的款項的分會活動預算，只能用在為社會大眾謀福利。行政預算是分會內部的運作費用。會費是分會的主要收入來源。

**分會幹部、理事:**理事會為分會之執行單位，理事會成員包括會長是最高執行幹部、上屆會長、三位副會長、秘書、財務、總管、連絡、會員發展主任、各選舉產生的理事、及支部協調員(如果有)。幹部每年選舉，其任期配合總會之獅子年度(7月1日-6月30日)。理事任期兩年，每月召開一次理事會例會。

**會長:**分會執行長，主持所有理事會及本會會議。會長依分會憲章暨附則之規定召開本會及理事會之例會；或臨時會議、設置各常設及特別委員會、與各委員會主席，並須定會議議程以督導各委員會履行職責、提出報告。會長須確保各項選舉的召開、通知、及舉行。會長並擔任其分區內之區總監顧問委員。

**上屆會長:**上屆會長與其他前會長應在集會時負責接待會員及來賓，並代表本分會歡迎地方上的新進熱心公益人士。

**副會長:**會長因故不能履行的職責須由副會長代理。副會長依其順序代理，代理的副會長，則應全權代替會長執行其職責。依照會長的授權來督導各委員會的運作。

**秘書:**秘書在會長及理事會的督導下，負責分會、所屬區(單、副或複合區)、及總會間的連絡工作。其職責包含提送報告、保管分會記錄。

**財務:**財務負責分會所有財政事務。職務包含收取所有的金額、支付分會各項費用、維持財務收支帳目、保管帳簿、準備財務報表、並提送財務報告。

**總管:**總管負責保管本會財產及裝備，包括旗幟、會旗、會鐘、會錘、歌本及佈告牌等物。會議時分發資料和擔任糾察。

**連絡:**連絡採用各種方法保持例會氣氛和諧、生動，並向會員收取樂捐與罰款。除非出席會員全體贊成，連絡(隨意)本人不得被罰。連絡(隨意)應於會後立刻將樂捐及罰金轉交財務，並收取收據。

**會員發展主任:**此獅友兼任會員發展委員會主席。職責為分會作會員發展活動的計劃、推動會員發展、會員保留的工作、並準備舉辦新會員講習。

**支部協調員:**支部協調員是分會支部執行委員會之最高的幹部。

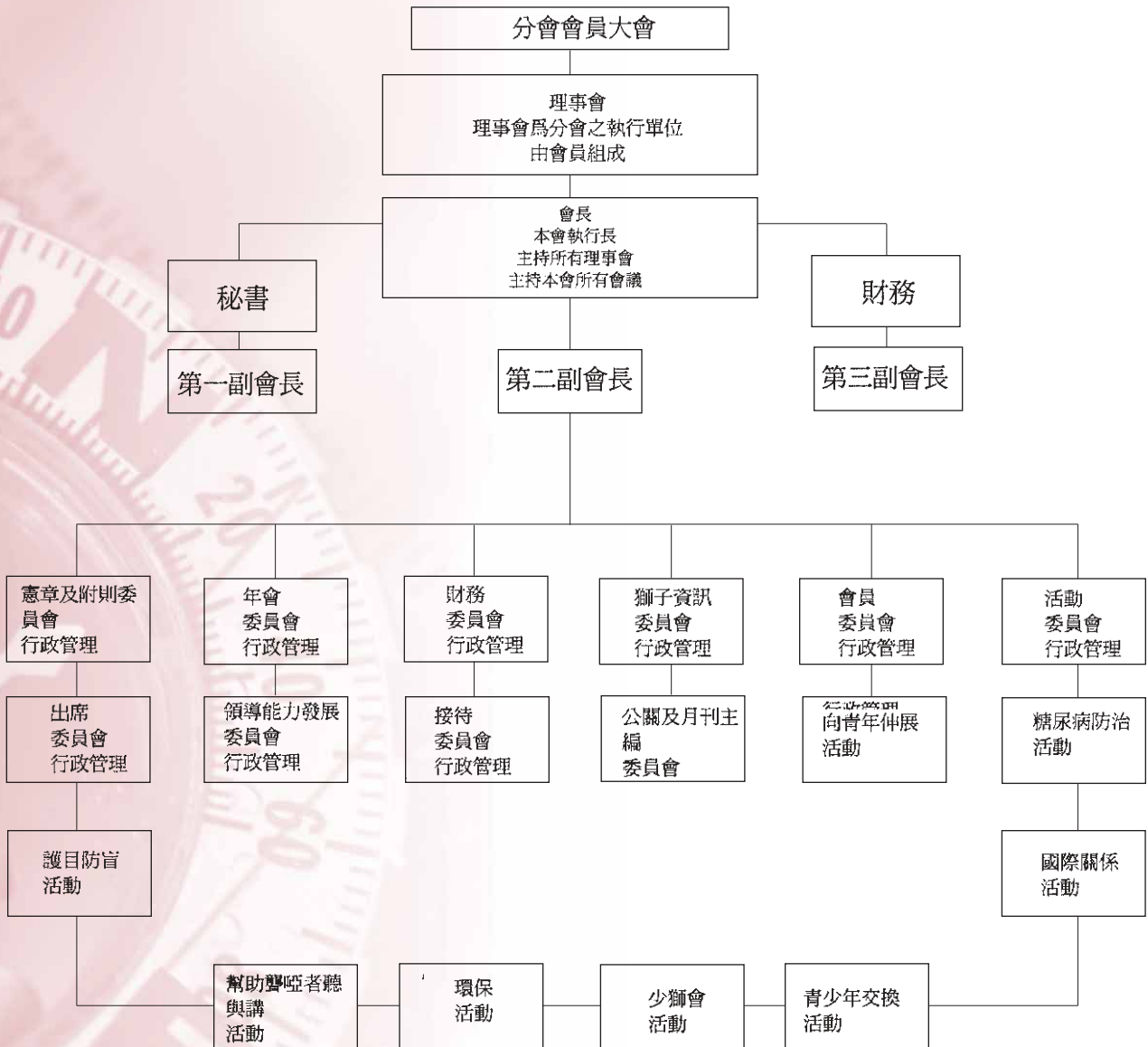
---

### 一覽表 分會幹部、理事

分會理事會成員包括:

- 會長
  - 上屆會長
  - 副會長
  - 秘書
  - 財務
  - 總管
  - 連絡
  - 會員主席
  - 支部協調員(如果有)
  - 各選舉產生的理事
-

## 分會組織圖表



其他可以設立的委員會有: 公民服務、教育服務、健康服務、社會服務、娛樂服務、大眾服務、及國際青年營。

**選舉:** 分會所有幹部每年選舉。理事則每隔一年選舉。提名委員會於3月提出幹部或理事之候選人名單。提名過程為會長指派一提名委員會。該委員會負責將分會各幹部候選人名單在提名會中提出。會議舉行當中亦可當場提名下年度幹部。每年的四月選舉分會幹部。當選幹部均於每年的七月一日上任。

為確保分會的會員發展的持續性，會員委員會的選舉和其他委員會有點不同。每一分會選出三位會員委員會的委員。每期三年的會員委員會經由選舉產生的會員組成。委員會成員為一位委員、一位副主席、一位。第一年後，主席/理事移出本委員會。副主席就升為主席/理事。委員就升為副主席。此後每年選出一位新委員。

**委員會:** 在委員會主席領導下，由委員會設計推動分會之方案和活動。委員會的委員和主席一般都由會長指派。常設委員會分為兩類: 行政管理委員會和活動委員會。

行政管理委員會包含: 出席、憲章及附則、年會、財務、資訊、領導發展、獅子資料、會員發展、節目、公關-月刊主編、接待。活動委員會是為社區重要的需要以及提供國際服務而成立的。活動委員會包含: 向青年伸展、糖尿病防治、護目防盲、幫助聾啞者聽與講、環保、少獅會、青年交換、女獅會、國際關係等。分會也可以設立如公民、教育、健康、國際青年營等其他委員會。

每一委員會應定期開會，並經常要向理事會向理事及幹部報告進展。副會長也應向會員報告委員會的活動。

**分會活動月曆:** 活動委員會負責隨時將最新活動消息寫在月曆上。該月曆提醒會員有關活動的日期。

**分會的溝通:** 分會月刊是很重要的溝通工具。很多分會也設有網站，鼓勵會員多閱讀月刊，及定期瀏覽網站。

**獎勵:** 總會提供很多分會階層的服務活動和會員獎，鼓勵會員儘量取得。列舉如下:

- 新會發展獎: 表揚成立新會的辛勞
- 整年會員擴展活動: 一年內推薦三位或以上之新會員
- 會員鑰獎: 獎勵推薦新會員
- 100% 全勤獎: 獎勵全勤
- 年紋獎: 表揚年資

很多分會、區、複合區自己也設了獎來表揚表現優越的獅友。

另外，分會領袖也有不同種類的獎以表揚其優越的表現，例如傑出會長獎。

---

### 練習 – 社區服務

那一項目是您最有興趣的社區服務? 您如何奉獻更多給貴分會? 與您的訓練者討論。

筆記: \_\_\_\_\_  
\_\_\_\_\_  
\_\_\_\_\_  
\_\_\_\_\_

## 貴區、複合區及貴國

**區:** 多數的分會都隸屬於區之下，一區至少須由 35 個分會 1,250 會員組成。

**總監:** 總監是區內最高行政幹部。總監任期為一年，每年由區年會選出。新任總監於國際年會閉幕後上任。

總監職責包含，總監在區內代表總會、督導區內各幹部、進一步實踐國際獅子會組織目標和道德信條、宣傳國際活動的目標、指導組織新分會、主持區會議等。

**副總監:** 副總監是總監之最高行政助理。副總監之主要職責為發揚國際獅子會組織目標和道德信條。熟悉總監的職責，在總監缺席時，代理其職時有所準備。完成總監指派之各項行政工作、出席所有內閣及總監議會之會議，並參與區預算的準備工作。接受總監的要求，督導區委員會的會務工作。參與區內分會成績的審核工作及參與持續到下一年度的活動。

**內閣秘書長及內閣財務長 (或內閣秘書長/財務長):** 都受總監的督導。秘書長及財務長主要職務為進一步實踐國際獅子會組織目標和道德信條，以及履行國際理事會在內閣秘書長及財務長手冊所規定的職務及其他方面的指示。

**區、專區和分區組織:** 一般情形下，一區或副區分為幾個專區 (至少由 10 分會，最多不超過 16 分會組成)，每一專區由專區主席領導。每一專區分為幾個分區 (至少由 4 分會，最多不超過 8 分會組成)，每一分區由分區主席領導。專區主席和分區主席接受總監的領導。

**專區主席:** 總監自行決定是否要設立專區主席。專區主席是區內閣成員之一。專區主席一職通常由總監所指派，但有些區是經由選舉產生的。專區主席受總監的督導，是專區的主要行政幹部。職責包括督導其專區內各分區主席的活動，執行總監所指派委員會之任務。在組織新分會和增強弱會方面扮演積極角色。

**區委員會主席:** 以下為總會所認可的區委員會主席名稱:

- 區年會委員會主席
- 區文化及社區活動委員會主席
- 區糖尿病防治委員會主席
- 區環保委員會主席
- 區新會發展委員會主席
- 區幫助聾啞者聽與講委員會主席
- 區榮譽委員會主席
- 區資訊委員會主席
- 區國際了解與合作委員會主席
- 區領導能力發展委員會主席
- 區少獅會委員會主席
- 區國際基金會委員會主席 (LCIF)
- 區會員發展委員會主席
- 區和平海報比賽主席
- 區公關及獅訊委員會主席
- 區會員保留委員會主席
- 區維護視覺及協助盲人委員會主席
- 區青少年委員會主席 (獅子會青少年機會)
- 區青少年交換委員會主席
- 區獅子會向青年伸展活動委員會主席

各區委員會主席協助總監，配合專區主席、分區主席與其區內分會合作以達到工作目標。總監可依情況增加區委員會主席。

**分區主席:**分區主席受總監，及/或專區主席的督導，是分區的主要行政幹部。分區主席的職責擔任分區的總監顧問委員會主席。分區主席在組織新分會扮演積極角色，並知道區內各分會所舉辦活動及其現狀。

分區主席是區內閣成員之一。分區主席一職通常由總監所指派，但有些區是經由選舉的。

**區會議:**區會議的主要目的是為分會幹部舉辦講習訓練。分會幹部、區委員會主席、區內閣成員都應出席這類的區會議。

**區年會:**區年會有時是複合區年會的一部分，是區的最高決策單位。區年會的目的包含了處理一般區務、通過提案、選舉下一任總監、副總監、其他幹部、投票決定年會地點、舉辦講習會、舉辦重要的區活動、增強區內獅友間的友誼。

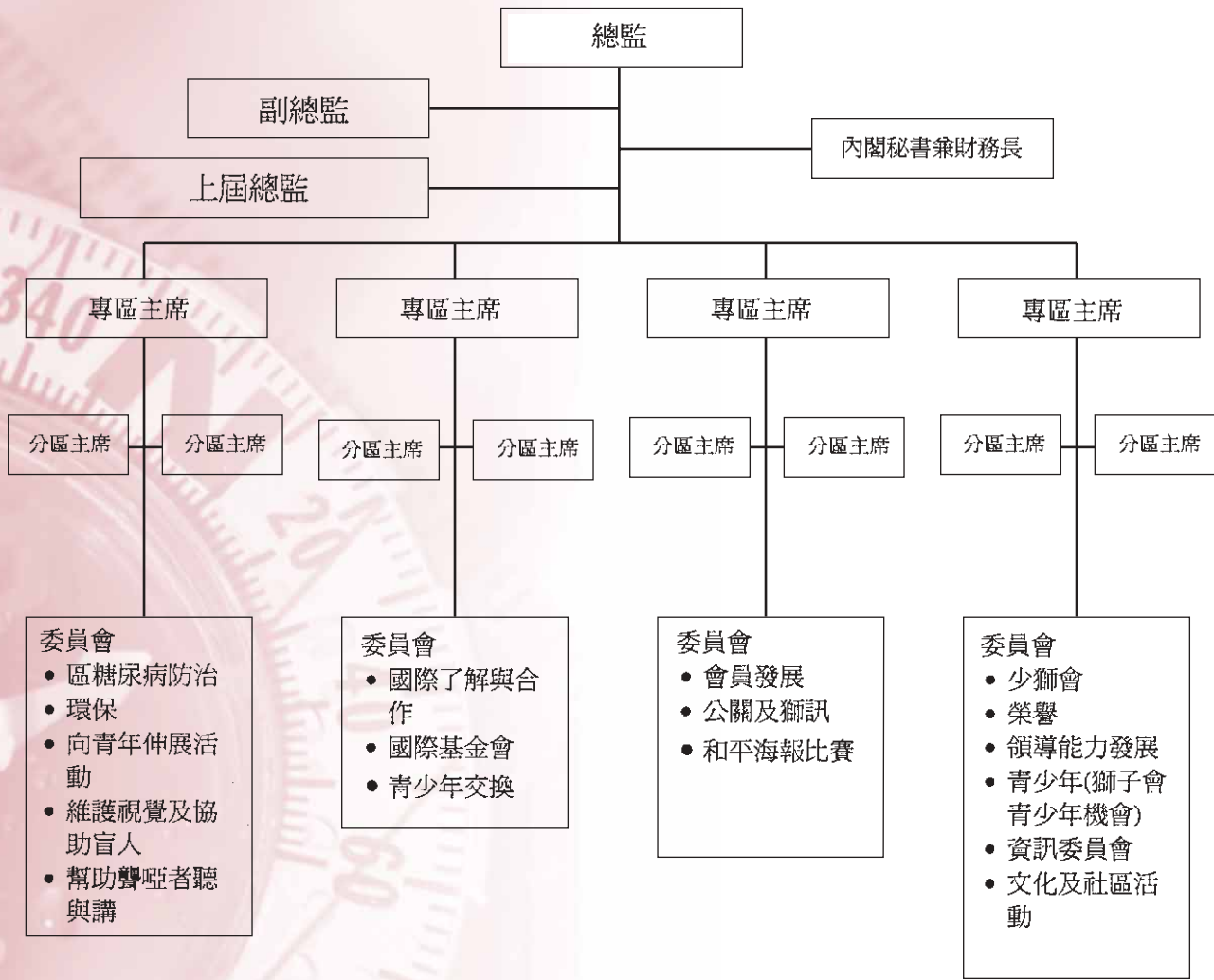
**區比賽和敘獎:**區常於某一段時間舉辦區階層之比賽，非常有效的提升區內分會興緻。這些比賽依區的須要，而有各種不同類別。通常比賽的項目為: 是否迅速提送報告、會員成長、出席率等。應適當的表揚和定期頒獎。

**複合區:**當一區擴充到非常大時，通常依其地理之界線劃分為兩個或以上之副區。每一副區有其區名及/或區號。當一特定地區有一個以上之副區，就組成一“複合區”。每一複合區可依複合區憲章及附則之標準本，製定其憲章。複合區年會的出席代表可以投票修改其憲章，但所修改之憲章不得與國際憲章或和國際理事會政策抵觸。

每一複合區在不與國際憲章情形下，處理複合區一切區務、遴選區幹部、舉行會議、管理經費、並審核支出及行使其複合區憲章所賦與的一切行政管理職權。

**複合區總監議會:**依照國際憲章規定，複合區內的副區總監必須組成總監議會。總監議會可以包含一位或一位以上的上屆總監，但上屆總監之總人數不得超過總監總人數的一半。總監議會每位成員對每一件總監議會之提案有投一票之權。總監議會可包含前任及現任總會長、副總會長、前任及現任國際理事，可在複合區議會中擔任無投票權之顧問。

## 區組織圖表



### 練習 – 您的區

列出貴分會參與區活動的方式。與您的訓練者討論。

1. \_\_\_\_\_
2. \_\_\_\_\_
3. \_\_\_\_\_

## 國際獅子會

**本組織名稱:** 本組織之正式名稱爲“國際獅子會”。選擇獅子作爲象徵是獅子代表著勇敢、力量、活躍、忠誠。

**任務宣言:** 在社區及國際間提供人道主義服務來建立並培養全體人類之間的了解。

**座右銘:** 國際獅子會的座右銘爲“我們服務”於 1954 年國際年會時通過，是由 6,000 多件全球各地參加比賽而入選的作品。

**標語:** 標語爲:自由、智慧、國家安全。於 1919 年國際年會時通過。

**國際獅子會的顏色:** 1917 年本組織成立時，已採用紫色及金色爲國際獅子會的顏色。紫色表示對國家、朋友及自己的忠誠，代表一致的心志，也代表力量、勇敢與堅韌。金色表示誠懇、道德和公正，生活簡樸，待人熱心和靄，是團結的號誌，代表純潔。

**國際獅子會之標誌:** 目前國際獅子會之標誌 (或標識) 於 1919 年國際年會時通過。今日全球各地都以此做爲獅子會員的識別。國際獅子會之標誌，正中爲金色“L”其外圍雙圈，然後在兩旁爲獅頭側像 – 代表著光榮的傳統及對未來的信心。上端寫著“Lions”及下端寫著“International”。

會員應隨時榮耀的佩戴獅子徽章。並記住，獅子會之標誌已在許多國家註冊，非經總會法律司事先許可，不得擅自使用於商業上或募款原因。

**國際友誼和了解:** 由於語言的障礙，使得建立國際了解似乎不可能。但國際了解和友誼是精神而不是語言。全球各地的獅友透過分會間的活動建立和培養全世界各地人們間的了解。

### 練習 – “我們服務”的精神

與您的訓練者討論，您如何保持“我們服務”的精神。

---

## 一覽表

### 國際獅子會

創立:	1917 年 美國伊利諾州芝加哥成立
創始人:	茂文鐘士
座右銘:	我們服務
國際獅子會的顏色:	紫色及金色
標語:	自由、智慧、國家安全
主要活動:	防'盲和維護視力
會員:	國際獅子會共有一百四十多萬會員，分佈於 189 國家和地理區。

---

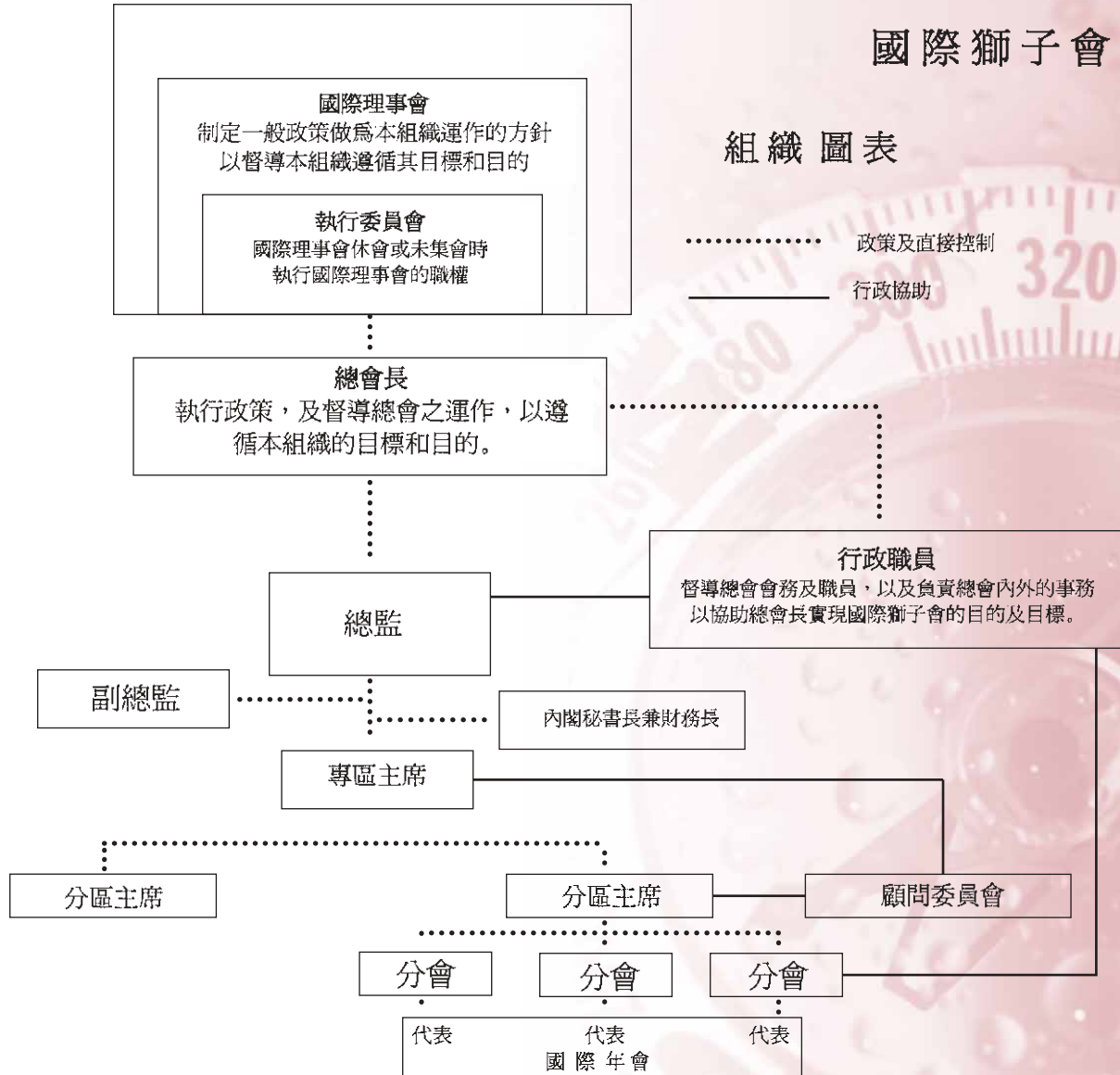
**如何構成國際獅子會:** 對國際獅子會而言，每一分會是一重要的單位。每一會員隸屬於一分會。每一分會隸屬於國際獅子會。此代表著當選舉國際幹部和理事，或修改或者更改國際憲章暨附則，分會以其授權代表來表達其意見。

每一正常分會即可派正副代表各一出席國際年會投票，不論其會員人數。大部份的分會可派一位以上之正副代表。因為依規定每 25 位會員可派正副代表各一，剩下的會員人數若有此數之半以上，亦可派正副代表各一。會員代表可經選舉或由分會理事會指派。

由年會代表在國際年會所選出的國際幹部和理事，在獅子年度(7 月 1 日-6 月 30 日)執行其規定的職責。所選出的國際幹部有總會長、第一副總會長、第二副總會長。憲章規定，每年只須選出第二副總會長，其餘往前推進一位。上屆國際總會長仍為總會之幹部，並擔任國際基金會董事會主席。自 1997 年國際年會閉幕後，國際獅子會的幹部包含總會長、第一與第二副總會長、上屆國際總會長、32 位國際理事代表全球各地。國際理事任期為兩年，每年幾乎須選出一半的理事。

# 國際獅子會

## 組織圖表



**國際獅子會總部:** 國際獅子會總部位於美國伊利諾州橡溪市，約有 290 位全職工作人員。雖然在世界各處或許有分支辦事處，但總部是行政和資源的中心。

總部提供獅友各項服務，包含頒發授證給新會、提供各類簡章、活動指南、維護總會所有的記錄等。

執行長領導全體職員。執行長督導總會之運作，確保執行國際理事會所通過的政策。總會財務長協助執行長的工作。

總部依其行政職務性質，分為 11 個司。11 個司分別為分會用品供應司、年會司、資訊司、區及分會行政司、執行服務司、擴展及會員司、財政司、國際活動及活動發展司、領導能力發展司、法律司、公共關係及製作司等。

---

## 練習 – 您的國際總部

列出三項總部職員如何協助全球獅友。與您的訓練者討論。

1. \_\_\_\_\_
  2. \_\_\_\_\_
  3. \_\_\_\_\_
- 

## 國際方案及活動

**國際年會：**國際年會都在6月底或7月初舉行。為國際獅子會會員年度會議而設置。國際年會的活動如下，投票表決憲章之修正案、選舉新國際理事、舉辦獅友可學習的各種研習會、當選總監研習會、處理一般事物、國際遊行等。

出席國際年會，使會員重新點起，為服務那些急需幫助人們奉獻的好機會。並與全球各地獅友會面、學習新的要領和技巧，以成為最好的獅子會員，獲取寶貴的資料等。

**國際獅子會的法定通訊錄：**國際獅子會的法定通訊錄列出全球所有的分會。通訊錄列出各分會會長之姓名、地址、電話，及各分會之開會時間和地點。它也列出執行職員、國際理事、總監、區內閣、總監議會議長之姓名、地址。可向分會用品供應司購買此通訊錄。分會列表也登在國際獅子會的網站 [www.lionsclubs.org](http://www.lionsclubs.org)。

**獅子雜誌:** 獅子雜誌是國際獅子會的法定雜誌。獅子雜誌成立於 1918 年 11 月後，就定期寄給其會員。雜誌之訂費已包含於國際之會費內。

獅子雜誌以下列語言出版，英語、華語、丹麥語、荷蘭語、芬蘭語、法語、德語、希臘語、印度語、冰島語、義大利語、日語、韓語、挪威語、西語、泰語、土耳其語、葡萄牙語等。

獅子雜誌有下列四個主要功能:

- 做為與會員間的正式通知
- 做為服務和募款活動的參考資料，以確保各分會的活動能成功
- 介紹會員的國家或地區，藉此增進會員了解，和支持國際活動，以及宣傳和平、國際了解
- 介紹國際獅子會的歷史，以加深會員及其他讀者對本組織的印象

**國際獅子會的網站:** 國際獅子會的網址為 [www.lionsclubs.org](http://www.lionsclubs.org)，包含了有關總會的豐富資料及其活動。並且還可以下載刊物、線上訂購分會用品、分會通訊錄、線上提送報告等。另外，網站還刊登各類月刊、線上獅子雜誌、線上訓練課程等。網站每月更新資料，歡迎獅友隨時上網瀏覽。

---

### 練習 – 資源

寫下您可以向誰取得有關總會的資料:

1. \_\_\_\_\_

在那三個地方取得有關總會的資料:

1. \_\_\_\_\_

2. \_\_\_\_\_

3. \_\_\_\_\_

---

**獅子會國際基金會(LCIF):** 獅子會國際基金會是國際獅子會的慈善機構。基金會於 1968 年成立，透過人道服務、主要國際災難和職業訓練等活動，來支持全球會員服務當地和全球社區。

視力第一撥款活動，是全球性積極的服務活動，動員所有的獅友全力支持全球防盲的迫切需要。視力第一撥款支持符合開發中和已開發國家的重要需要。視力第一撥款活動已為一百多萬人作白內障手術、率先推動視力衛生教育活動、支持眼疾治療計劃、建造醫院、訓練眼科護理人員等。

四核心是 LCIF 的最新撥款活動。四核心撥款活動最高撥款金額為 US\$200,000。“四核心”對獅友有深遠的影響。四核心撥款活動強調社區最主要的人道需求。四核心撥款限制於獅友所重視的四項活動 – 維護視力、宣傳健康、對抗殘障、服務青少年。

捐款給可支持 LCIF 的下列撥款活動: LCIF 視力第一、緊急撥款、重大災難援助、標準撥款、國際協助撥款、四核心等。

LCIF 以各種不同形式和獎勵來表揚捐款獅友。茂文鐘士會員是最高榮譽獎。其他還有榮譽榜和捐獻會員。

**少獅會活動:** 少獅會是由獅子會所輔導的一項活動。提供青少年服務其社區和全球的機會。少獅會可以學校或社區為基礎。

少獅會活動包含會議、組織和舉行社區服務、社交。少獅會座右銘- 領導、經驗、機會 - 由會員一起合作以幫助別人。參加少獅會活動和方案可以幫助青少年發展未來所須要的領導、組織、社交的能力。透過服務活動，少獅會員建立自信及個人成長，以應未來的新職務和挑戰。

**青少年伸展活動:** 青少年伸展活動的任務是“改變明日由今日始”挑戰青少年學習、完成、服務。向青少年強調在其社區有許多他們可以服務的機會，他們可以藉此學到成為好公民的技巧。國際獅子會有錄影帶可以幫忙分會推動青少年伸展活動。

青少年伸展活動也強調，透過教育防止毒品濫用。酗酒、吸煙、其他毒品濫用等問題都威脅了今日青少年的生活和未來。對付這些負面影響，獅子會在許多學校贊助教育活動。獅子探求的生活技巧包含，成長技巧(幼稚園 -5 年級)、青少年技巧(6-8 年級)、行動技巧(高中)，教導青少年如何做健康的決定，及對毒品和負面行為說“不”。獅子探求的生活活動包含了社區服務防止暴力/解決衝突等。

## 其他服務活動

全球各地的獅子會都有不同的人道服務活動。每一分會都依當地的情形，而進行其社區需要的方案。雖然如此，下面活動獲得許多分會的支持。列舉如下：

- 青少年伸展活動
- 少獅會活動
- 舊眼鏡回收 (包含視力回收等)
- 獅子會國際和平海報比賽
- 獅子會文化活動
- 環保方案
- 國際青少年營
- 國際青少年交換
- 糖尿病防治
- 幫助聾啞者聽與講
- 眼庫
- 導盲犬
- 世界視覺日

有關上述及其他活動的資料，請上國際獅子會的網站、獅子雜誌、或其他有關部門詢問等。

---

## 練習 – 國際活動

與您的訓練者討論，貴分會參與那些國際活動，如少獅會活動、獅子會國際和平海報比賽、視力回收等。貴分會如何支持 LCIF? 貴區或複合區有無 LCIF-贊助的方案?

---

### 會員發展活動

與幫助服務活動同等重要就是應參與會員發展的活動。吸收新會員以確保貴分會有新血加入，以維持為他人服務的熱忱。同樣的，在沒有獅子會服務的地區成立新會，為該地區帶來服務奉獻的獅友也很重要。下列的活動可以幫助您的新會發展和會員發展活動:

- 整年會員擴展活動
- 會長保留會員運動
- 建造女獅橋的新活動
- 分會支部
- 新世紀分會
- 校園分會
- 獅子會指導活動
- 導獅認證活動
- 獅子會全球入會儀式日

上述新實施的活動資料請和擴展及會員司連絡，或瀏覽國際獅子會的網站 [www.lionsclubs.org](http://www.lionsclubs.org)。

筆記:

---

---

---

---

---

## 測驗您的獅子會常識

1. 貴分會於那年成立? \_\_\_\_\_
2. 貴區號碼? \_\_\_\_\_
3. 貴分會會長大名? \_\_\_\_\_
4. 貴區總監大名? \_\_\_\_\_
5. 舉出本組織之一目標 \_\_\_\_\_
6. 本組織之座右銘是什麼? \_\_\_\_\_
7. 國際獅子會之法定顏色是什麼? \_\_\_\_\_
8. 國際獅子會有幾位副總會長? \_\_\_\_\_
9. 誰創立本組織? \_\_\_\_\_
10. 海倫凱樂挑戰獅子會員要成為甚麼? \_\_\_\_\_
11. 全球各地獅子會從事那些主要服務活動? \_\_\_\_\_
12. 國際獅子會有幾個會員國? \_\_\_\_\_
13. 國際獅子會的第一任總會長是誰? \_\_\_\_\_
14. 國際獅子會最初成立地點? \_\_\_\_\_
15. LCIF 代表什麼? \_\_\_\_\_
16. 國際獅子會的網址是什麼? \_\_\_\_\_
17. 貴分會的網址是什麼? \_\_\_\_\_
18. 列出國際年會的三件事 \_\_\_\_\_  
\_\_\_\_\_
19. 列出貴分會贊助之三項方案 \_\_\_\_\_  
\_\_\_\_\_
20. 貴分會開會的時間和地點? \_\_\_\_\_
21. 現任總會長是誰? \_\_\_\_\_
22. 貴複合區之區號是什麼? \_\_\_\_\_
23. 國際獅子會的地址? \_\_\_\_\_
24. 說出貴區之一項方案 \_\_\_\_\_
25. 國際獅子會共有幾位國際理事? \_\_\_\_\_

## 測驗您貴分會的常識答案

您的分會/區特別資料請寫在空白處

1. \_\_\_\_\_

2. \_\_\_\_\_

3. \_\_\_\_\_

4. \_\_\_\_\_

5. \_\_\_\_\_

6. 我們服務

7. 紫色及金色

8. 2

9. 茂文鐘士

10. 為盲人對抗黑暗的騎士

11. 防盲

12. 約 188

13. 威廉伍滋

14. 美國伊利諾州芝加哥

15. 獅子會國際基金會

16. [www.lionsclubs.org](http://www.lionsclubs.org)

17. \_\_\_\_\_

18. 投票表決憲章之修正案、選舉新國際理事、舉辦獅友可學習的各種研習會、當選總監研習會、處理一般事物、國際遊行等。任何一項皆為正確答案

19. \_\_\_\_\_

20. \_\_\_\_\_

21. \_\_\_\_\_

22. \_\_\_\_\_

23. 美國伊利諾州橡溪市

24. \_\_\_\_\_

25. 32

## 重要來源和參考 資料

國際獅子會總部  
300 W 22<sup>nd</sup> Street  
Oak Brook, IL 60523-8842  
電話: (630) 571-5466

有關本手冊的詳情:  
Membership Operations Department  
(630) 571-5466, 355 分機  
電子郵件: [memberops@lionsclubs.org](mailto:memberops@lionsclubs.org)

國際獅子會的網站  
[www.lionsclubs.org](http://www.lionsclubs.org)

分會連絡人: \_\_\_\_\_

電話: \_\_\_\_\_

電子郵件: \_\_\_\_\_

分會網站  
\_\_\_\_\_





**LIONS CLUBS INTERNATIONAL**  
300 W 22ND ST  
OAK BROOK IL 60523-8842 USA