

La Dynamique du Club

Quelques stratégies astucieuses
pour maîtriser les clans et la politique interne



PRESIDENT'S
*Retention
Campaign*





Des consultations spéciales conçues pour vous

La Campagne présidentielle de maintien de l'effectif a été mise au point pour que l'effectif de qualité reste engagé et enthousiaste. La campagne porte sur les trois obstacles majeurs à la sauvegarde de l'effectif et offre des solutions prouvées pour y faire face. Cette Campagne présidentielle aidera le président de club à passer une année plus réussie et satisfaisante.

Les recherches montrent que 50% des nouveaux membres démissionnent au cours des trois premières années d'affiliation. Heureusement, nous connaissons les raisons principales :

- des réunions longues/ennuyeuses
- les « clans » dans le club et la politique interne
- un manque de participation réelle

Les consultations spéciales sur le maintien de l'effectif mettent en relief chacun de ces défis et vous aident à définir les faiblesses du club et à y remédier. Chaque consultation aura la même formule simple pour identifier et résoudre les difficultés.

- **EXAMINEZ** de près la situation actuelle de votre club
- **ECOUTEZ** les commentaires des membres du club
- **RENSEIGNEZ-VOUS** sur les problèmes actuels
- **REAGISSEZ** en introduisant les changements nécessaires

Ce processus d'évaluation et de mise en application est simple et rapide. Les bienfaits pour votre club en valent la peine.

REMEDE RAPIDE ! Dans toutes les consultations spéciales REMEDE RAPIDE ! vous donne des conseils faciles et rapides à suivre. Ces idées peuvent être utilisées toutes seules ou s'ajouter à d'autres changements plus importants.

La création d'un système d'appui

Lorsque vous suivrez ces démarches, il vous sera utile de partager vos idées, vos commentaires et vos problèmes avec les autres présidents de club. Vous pourrez prendre contact avec d'autres présidents de club dans votre district, votre région ou votre zone et suggérer une rencontre pour en discuter. Vous pourrez aussi consulter le Lien du Président de club sur le site web de l'association à www.lionsclubs.org. Le Lien du Président de club vous donne la possibilité de vous mettre en contact avec les présidents de partout dans le monde. C'est le moyen idéal de vous renseigner sur les défis auxquels les autres sont confrontés et les solutions qui les ont aidés.

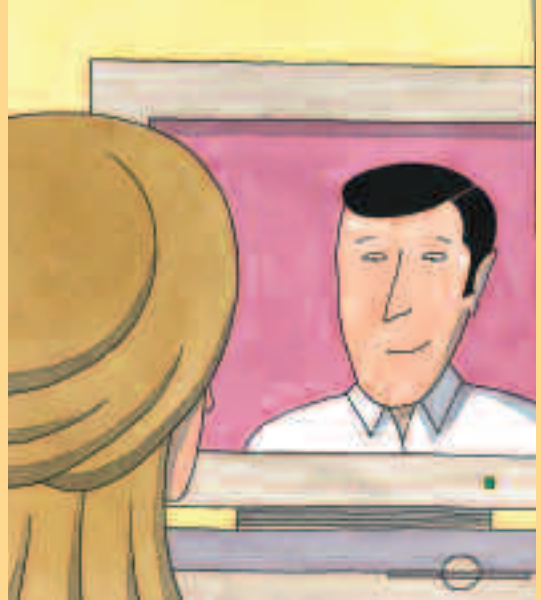
Le défi du maintien de l'effectif

Les clans négatifs et la politique interne donnent aux membres un sentiment d'exclusion et font naître la rancune. C'est l'une des principales raisons citées par les anciens membres pour justifier leur départ du Lions club.

Le fonctionnement du club peut être nettement amélioré si les effectifs s'y intègrent facilement et sentent à l'aise. Si le club est divisé entre groupes adversaires, ou le déroulement des réunions est gêné par la politique interne, la vie du club peut devenir une expérience négative qui peut nuire à l'attrait du club pour les nouveaux membres et le rendre inefficace dans la poursuite de ses buts.

OBSERVEZ votre club

Si vous prenez le temps d'examiner la situation de votre club et de faire une analyse honnête de son statut actuel vous réussirez à faire des changements productifs. Si vous n'identifiez pas les aspects qui méritent une attention particulière, vous risquez de résoudre un problème qui n'existe pas vraiment et d'en négliger un autre qui pourrait être une source d'ennuis. Il est utile de noter vos observations par écrit pendant tout le processus.



Commencez par observer les membres pendant les réunions et les œuvres sociales:

- Quelle est l'ambiance générale de votre club ? Amicale ? Chaleureuse ? Divertissante ? Ennuyeuse ? Tendue ? Dévouée ? Productive ?
- Existe-t-il des groupes bien définis et établis dans votre club ?
- Dans l'affirmative, est-ce que ces groupes ont de bons rapports entre eux ? Ces rapports sont-ils harmonieux ? Respectueux ? Tendus ?
- Est-ce que les nouveaux membres sont accueillis chaleureusement dans votre club ?
- Après les premières présentations, est-ce que les nouveaux membres sont encouragés à s'intégrer au club ?
- Avez-vous l'impression que le club se concentre sur ses objectifs dans le domaine du service ?
- La politique interne gêne-t-elle la réalisation de ses objectifs dans le domaine du service ?
- Est-ce que tous les membres, nouveaux et de longue date, ont le sentiment d'être des égaux dans le club ?

REMEDE RAPIDE ! Indices sur l'assiduité – Si vous observez les tendances à assister ou à ne pas assister aux réunions, vous décèlerez les problèmes de sauvegarde de l'effectif. Le fait de manquer les réunions est le premier signe que l'effectif commence à se désintéresser. Consultez votre secrétaire et obtenez une liste des effectifs qui ne viennent plus régulièrement. S'ils ont manqué trois réunions de suite ou davantage, téléphonez-leur pour demander pourquoi. En leur téléphonant en personne, vous montrez que vous vous intéressez à leur participation à la vie du club.

ECOUTEZ les commentaires des membres

Il est utile de solliciter l'aide de quelques Lions en qui vous avez confiance ou même demander à tout l'effectif de vous aider à faire une évaluation. Pour vous aider, un questionnaire se trouve à la fin de cette brochure.

RENSEIGNEZ-VOUS sur les problèmes actuels

Etudiez vos réponses et les commentaires des autres membres. Notez les aspects suivants :

- Quelles tendances observez-vous ?
- Quels domaines méritent une attention particulière ?
- Avez-vous été étonné par les réponses que vous avez reçues ?
- Y a-t-il eu une grande différence entre votre évaluation des rapports dans le club et celle des effectifs ?

Après avoir examiné toutes les réponses, identifiez les domaines qui exigent une attention particulière. Essayez d'en évaluer l'importance relative. Si vous remarquez que le même commentaire se répète, il faut chercher des solutions à ce problème particulier. Vous découvrirez peut-être que même si vous pensiez que le club brillait dans certains domaines, l'effectif est de l'avis contraire. Suivant les réponses que vous recevrez, peut-être que quelques modifications mineures seulement seront nécessaires. Il existe cependant des situations où l'opinion des membres est partagée. Dans de tels cas, il faut considérer les meilleurs intérêts du club. Si votre club essaie d'attirer des nouveaux membres plus jeunes, écoutez surtout les commentaires des effectifs qui se trouvent dans le même groupe démographique que vous essayez d'attirer.



La participation de vos effectifs à ce processus n'a pas besoin de cesser à la fin de l'évaluation. Faites un rapport sur vos conclusions et sur les changements que vous effectuerez pour améliorer votre club. Invitez les membres à vous apporter leur soutien et à se montrer enthousiastes. En collaborant ensemble, vous favoriserez la réussite du club.

REAGISSEZ en faisant les changements qui s'imposent

Tout d'abord, il est important de comprendre que les « clans » évoluent souvent dans les grands groupes et que ce n'est pas forcément nuisible. Les effectifs rejoindront ceux qui les mettent à l'aise ou qu'ils connaissent depuis plus longtemps. Par contre, si ces petits groupes donnent aux membres l'impression d'être exclus ou s'ils nuisent au fonctionnement du club, leur effet est négatif.



L'importance des clans peut être minimisée si tous les effectifs ont le sentiment de faire partie de l'ensemble. Assurez-vous qu'ils participent aux œuvres et qu'ils comprennent les buts et objectifs du club et mettez en application des stratégies pour renforcer l'équipe et créer des liens plus proches. Pour avoir des suggestions sur une participation accrue de la part des membres, merci de lire la consultation spéciale sur la Participation.

Pour faire face à la politique interne il faut comprendre les buts et objectifs du club, communiquer avec franchise et faire preuve de qualités de chef de file. Voici quelques stratégies pour rassembler les groupes afin de mieux servir la communauté.

REMEDE RAPIDE ! Donner le ton – En votre qualité de président de club, vous avez la possibilité de donner le ton. Votre façon de gérer le club aura un effet sur la participation des membres nouveaux et de longue date. Lorsque vous mettrez au point vos objectifs pour l'année, gardez à l'esprit le genre d'ambiance que vous voulez créer. Faites exprès d'expliquer aux effectifs le genre d'ambiance que vous souhaitez cultiver dans le club et de quelle manière.

Renforcez votre équipe Si votre club devient une équipe cohérente et productive, les effectifs resteront engagés, intéressés et désireux de réussir les buts du club. La promotion d'une ambiance harmonieuse commence par une communication ouverte, le partage des objectifs et des commentaires positifs. Imaginez que vous êtes un entraîneur aussi bien qu'un président de club.

Pour avoir une équipe performante, il faut que les membres se connaissent et puissent compter les uns sur les autres. Ceci se passe lorsque le groupe collabore pour réaliser des œuvres sociales. Les réunions de club donnent la possibilité de se fréquenter et de nouer des liens. C'est pour cela qu'il est important de tenir des réunions intéressantes et productives auxquelles les effectifs assistent avec assiduité. Merci de lire la consultation spéciale sur les Réunions efficaces pour avoir des conseils utiles.

REMEDE RAPIDE ! Chapeau aux membres du club – Donnez souvent des compliments aux effectifs qui font un bon travail, qui ont une bonne idée ou qui ont fait un effort exceptionnel. Un simple remerciement, devant tout le club, rendra fière la personne et servira de motivation.

L'organisation des séances de « remue-méninges » est un autre exercice très utile pour la consolidation de l'équipe. Ces séances de pensée créative favorisent l'échange libre d'idées nouvelles, dans les commissions ou dans le club entier. Vous pouvez échanger des idées originales sur le recrutement et le maintien de l'effectif, les nouvelles œuvres sociales, les façons d'améliorer les œuvres actuelles et les réunions. Pendant une telle séance, tous les membres sont encouragés à participer, à s'exprimer ouvertement et à développer les idées proposées par les autres. Demandez à quelqu'un de noter toutes les idées qui sont formulées. Gardez une attitude positive – aucune idée ne doit être considérée mauvaise ou impossible à réaliser. Une fois que toutes les idées auront été exprimées ouvertement et notées, leur utilité pourra être évaluée.

Une communication ouverte est indispensable à la réussite de l'équipe. Les membres de l'équipe ont besoin de croire qu'on les écouterait et que leur avis est apprécié. Encouragez cela au moyen de séances « remue-méninges », d'évaluations de programmes ou d'une boîte à suggestions. Il faut que les effectifs aient un cadre ouvert pour pouvoir discuter des problèmes difficiles et résoudre les conflits. En collaborant pour résoudre les problèmes, les membres de l'équipe resserreront les liens qui les unissent.



REMEDE RAPIDE ! *La sauvegarde des Lions concerne chacun*

– Tout en s’assurant que les nouveaux membres se sentent les bienvenus, engagés et à l’aise, il ne faut pas négliger les membres de longue date. Si certains effectifs sont membres depuis longtemps, il se peut que leurs buts et leurs besoins aient changé. Faites-leur comprendre que leur affiliation de longue durée est appréciée en leur demandant s’ils sont toujours heureux dans le club.

Evitez la stagnation : Les clans permanents risquent d’évoluer dans les clubs si rien ne change avec les années qui passent. Si les mêmes personnes font partie indéfiniment des mêmes commissions ou occupent la même fonction, le clan devient de plus en plus exclusif et il devient de plus en plus difficile de faire inté-



grer de nouveaux membres ou d’introduire de nouvelles façons d’agir. A la longue, le club se trouve dans un marasme et perd son utilité pour la communauté. La stagnation a un effet négatif sur les membres. Les personnes qui occupent le même poste pendant longtemps risquent de s’ennuyer et de devenir apathiques alors que les nouveaux membres se sentent frustrés et inutiles.

Cela ne veut pas dire qu’il est nécessaire d’introduire des changements révolutionnaires chaque année. Au contraire, cela ne serait aucunement productif. D’un autre côté, il existe des stratégies qui peuvent être mises en application

chaque année et qui freinent l’évolution des clans, tout en gardant un club dynamique et progressif qui réalise des œuvres sociales utiles.

Pour garder une ambiance de souplesse dans le club, changez tous les ans la composition des commissions pour que les effectifs aient de nouvelles occasions de servir. De cette manière les effectifs pourront essayer quelque chose de nouveau et les commissions bénéficieront de leurs points de vue différents.

Après la réalisation des projets et actions, le club doit collaborer pour évaluer ce qui a réussi et analyser les améliorations futures. Prenez des notes détaillées pour la commission de l’année prochaine. De cette manière, l’action réussit, les membres participent et l’équipe devient plus forte.

REMEDE RAPIDE – *Changez la disposition des places* – Changez la disposition des places aux réunions de temps en temps, pour que tous les effectifs aient la possibilité de faire connaissance.

Réservez un accueil chaleureux aux nouveaux membres: De nombreux clubs réussissent fort bien à accueillir les nouveaux membres mais après les premières présentations, ne continuent pas à s'assurer que ceux-ci s'intègrent vraiment. Une telle situation peut se produire si les effectifs actuels ont des liens très proches ou si les clans sont solidement établis. Les nouveaux membres ont souvent besoin d'être « maternés » pendant un certain temps, avant d'avoir le sentiment de vraiment faire partie du groupe, sur le plan de la participation et des fonctions mondaines. Assurez-vous que votre club installe, informe et accueille les nouveaux membres sur tous les plans.

REMEDE RAPIDE *Les nouveaux membres sont les mieux placés pour accueillir les autres* – Demandez aux nouveaux membres d'accueillir ceux qui viennent aux réunions pendant les premières semaines, pour qu'ils fassent la connaissance de tous les effectifs.

Les parrains peuvent être très utiles pendant cette période d'adaptation. Demandez-leur de vous aider en s'occupant des présentations et des séances d'information et en guidant les nouvelles recrues pendant les premières années d'affiliation.

Confiez aux parrains la responsabilité de suivre les nouvelles recrues et de veiller à leur confort. En cas de problème, le parrain peut aider à trouver une solution. Demandez aux parrains de vous tenir au cou-



rant pour que vous puissiez évaluer la satisfaction générale dans le club.

Les membres actuels doivent bien comprendre que la participation totale des nouveaux membres est une priorité. Rappelez-leur que chaque membre a la responsabilité d'encourager les nouveaux membres à faire partie de l'équipe.

Il est utile aussi d'interroger les nouveaux membres de temps en temps, pour évaluer leur niveau d'information et les inviter à faire des suggestions qui permettraient d'améliorer le processus de formation.

REMEDE RAPIDE ! Il faut que ce soit amusant – Amusez-vous tout en encourageant les effectifs à faire la connaissance des nouvelles recrues. Avant le commencement de la réunion, demandez à l'un des effectifs d'être le « Lion secret ». Dans un club qui n'a pas de clans, tout le monde circule librement et rencontre le Lion secret. Vers la fin de la réunion, demandez au Lion secret de vous révéler l'identité de ceux qui ne lui ont pas parlé et demandez à l'animateur de leur imposer une amende. Si vous le faites dans un esprit d'humour et avec légèreté, cette méthode fait passer le message que les clans sont découragées.

Retourner à l'essentiel: Les gens deviennent Lions pour différentes raisons, mais tous souhaitent aider les nécessiteux. Ce désir de servir est la raison d'être des Lions clubs. Si la politique interne empêche le fonctionnement efficace de votre club et la réalisation de ses œuvres, vous n'atteignez pas l'objectif essentiel de l'association. Un Lions club inefficace n'attire pas les membres en puissance et risque ne pas être considéré comme étant un élément dynamique de la communauté.



Pensez à discuter du thème « Rappelons-nous nos buts, objectifs et mission » pendant une réunion. Évaluez vos projets, calculez le nombre de gens que vous avez aidés pendant l'année et décidez ce qu'il faut faire pour en aider davantage à l'avenir. Notez les buts du club par écrit pour que tous puissent les consulter. Rédigez une déclaration de mission qui résume l'attitude du club envers ses buts. Cette stratégie aidera l'effectif à se concentrer et à travailler comme équipe solidaire.

REMEDE RAPIDE ! Profitez de votre bulletin – Communiquer les précisions sur les changements que vous effectuez en utilisant le bulletin et le site web du club. Expliquez l'importance de créer une équipe et de maintenir l'effectif. Si votre club a rédigé sa déclaration de mission et/ou redéfini ses buts, le bulletin et le site web sont les moyens parfaits pour les communiquer aux membres.

Soyez un dirigeant fort: Le fait d'être un dirigeant fort ne veut pas dire être autoritaire et bousculer les gens mais plutôt juste, ouvert et capable de prendre des décisions. Ces qualités sont importantes pour réussir la fonction de président. Votre capacité de diriger le club, de créer une équipe et de la guider pour prendre des décisions est indispensable au fonctionnement efficace du club. Si la politique interne rend les décisions difficiles, vous devez imposer votre autorité pour naviguer à travers le processus.

REMEDE RAPIDE ! L'acquisition des compétences de responsable – Si vous pensez avoir besoin de formation plus avancée, il existe de nombreuses sources d'informations excellentes qui vous aideront à trouver votre style personnel et à cultiver des techniques pour devenir plus efficace. Vous voudrez peut-être chercher des livres à ce sujet à la bibliothèque ou vous mettre en rapport avec la Division de l'Extension pour avoir des idées et des renseignements sur l'Institut Lions de Formation.

Le changement: La clé du changement positif est une bonne communication. Répondez aux questions posées par les effectifs – en quoi consistent les changements, pourquoi vous les introduisez, à quelle date ils seront effectués et quel en sera l'effet. Si les membres comprennent les raisons pour lesquelles il est nécessaire de changer, ils vous apporteront leur soutien, ce qui est indispensable à la réussite.

Ne manquez pas de tenir au courant les membres qui ne viennent pas régulièrement aux réunions des changements que vous effectuez. Téléphonnez-leur vous-même ou demandez à d'autres effectifs de leur téléphoner pour leur dire que leur absence est regrettée et leur expliquer les nouveaux changements. S'ils ne viennent pas régulièrement aux réunions, il est fort probable qu'ils ne lisent pas souvent le site web ni les bulletins pour s'informer. En leur téléphonant, vous montrez que vous vous intéressez à leur adhésion au club.



Pour conclure...

Le maintien de l'effectif est un processus indispensable qui ne doit pas s'arrêter. Les conseils donnés lors des consultations spéciales sur le maintien de l'effectif devraient avoir un effet positif sur le fonctionnement de votre club mais il faut toujours rester vigilant et guetter les obstacles éventuels. Tous les ans, la dynamique du club change.

Parfois ces changements sont subtiles et les effets difficiles à reconnaître. D'autres changements sont plus évidents. Tâchez d'être perspicace et de faire face aux défis qui se présentent. Soyez souple et faites les modifications nécessaires. Proposez d'aider la prochaine équipe de responsables à organiser les meilleures réunions possibles. Racontez vos succès aux autres présidents de club à travers le monde au moyen du Lien des Présidents de Club à www.lionsclubs.org.

Nous espérons que vous continuerez à changer certains aspects du club pour maintenir l'effectif et améliorer son fonctionnement. Avec le temps, vous verrez que vos efforts dans ce domaine valent la peine. Nous vous souhaitons une bonne continuation !



Pour avoir de plus amples informations

Merci de vous mettre en contact avec la Division de l'Extension et de l'Effectif :
téléphone (630) 571-5466 poste 355 (en langue anglaise)

fax (630) 571-1691

e-mail retention@lionsclubs.org

Pour communiquer avec d'autres présidents de club, branchez-vous au Lien du Président de Club à www.lionsclubs.org.

Questionnaire sur la dynamique du club

Merci de nous aider à évaluer la qualité de l'ambiance dans le club en prenant quelques minutes pour remplir ce questionnaire. Vos opinions sont importantes. Merci d'utiliser les notes allant de 1 à 5, indiqués ci-dessous. Merci de retourner le questionnaire à :

_____ avant le _____.

Toujours : 5 Souvent : 4 Parfois : 3 Rarement : 2 Jamais : 1

Merci d'écrire vos commentaires dans l'espace qui paraît sous chaque question. Ecrire les commentaires supplémentaires au verso, si nécessaire.

- 1) J'ai l'impression d'être un élément important du club. _____
- 2) Tous les membres ont l'impression d'être un élément important du club

- 3) Il existe des groupes bien établis, ou des « clans » au sein du club.

- 4) Ces clans ont un effet sur le fonctionnement du club. _____

Merci de décrire : _____

- 5) Les nouveaux membres sont accueillis chaleureusement dans le club.

- 6) On essaie de donner aux nouveaux membres le sentiment d'être des éléments importants du club. _____
- 7) La politique interne affecte le fonctionnement de notre club. _____

Merci de décrire : _____

- 8) La politique interne empêche la réalisation des buts de notre club

Merci de décrire : _____

9) Je suis devenu Lion parce que _____

10) La façon dont fonctionne notre club me permet d'atteindre mes buts en tant que Lion. _____

11) Je suis Lion depuis _____.

12) J'ai sans cesse occupé la même fonction dans une commission. _____

13) Je me charge toujours de la même tâche pendant les activités du club

14) La composition de nos commissions reste essentiellement inchangée depuis plusieurs années. _____

15) Notre club se concentre sur ses buts dans le service. _____

Je pense que celles-ci sont les qualités positives des réunions de notre club :

Je pense qu'il faut améliorer les aspects suivants :

J'aimerais faire les suggestions suivantes :

PRESIDENT'S
*Retention
Campaign*



LIONS CLUBS INTERNATIONAL
300 W 22ND ST
OAK BROOK IL 60523-8842 ETATS-UNIS
TEL (630) 571-5466 (LANGUE ANGLAISE)
FAX (630) 571-8890